

## Clase: Aves (Las aves)



En Ecuador, como en pocos países del mundo, se encuentra una asombrosa cantidad de aves, muy superior a la del continente europeo. Las familias de aves sobrepasan en número a las de casi todos los países del mundo. Están representadas por 22 órdenes, 84 familias y algo más de 1.570 especies en el territorio continental y 120 en el insular de Galápagos. Con relación a los demás vertebrados, se puede afirmar que hay en el mundo un número mayor de aves que de cualquier otra clase de vertebrados, excluyendo los peces.

Describir, individualmente, a todas las especies que habitan en el Ecuador, con sus variados detalles y características científicas resulta una tarea larga. En esta obra nos proponemos entregar solamente, una somera descripción de lo que se conoce acerca de la animada y ritual forma de vida que presentan las aves, con la esperanza de despertar en los lectores una afición subyugante y verdaderamente fascinante; el amor a la naturaleza.

Las aves, al igual que los mamíferos, se derivan evolutivamente de reptiles ancestrales. Como los reptiles, las aves han ocupado el ambiente terrestre muy eficientemente. Entre las características que permiten la vida en la tierra está el desarrollo dentro de un huevo encerrado en un cáscara, el *huevo cleidoico*. De esta manera, tanto

los reptiles como las aves han eliminado la necesidad de un medio acuático externo para la reproducción. En el caso de los mamíferos, la gestación de las crías por parte de la madre protege al embrión en desarrollo y elimina también la necesidad del agua ambiental para el desarrollo embrionario.

Las aves están adaptadas para conservar el agua corporal mediante la eliminación de los desechos nitrogenados en forma de cristales de ácido úrico que no requiere de agua, como en el caso de la urea o del amonio, que corresponde a las formas de excreción de mamíferos y de peces, respectivamente. Un hecho de singular importancia con relación a los avances en la adaptación terrestre de las aves es el mantenimiento de una temperatura corporal constante. Al igual que los mamíferos, las aves han desarrollado tal capacidad y son, por tanto, organismos endotérmicos. La temperatura de su cuerpo es, aproximadamente, superior en 5 grados centígrados a la de los mamíferos.

Las características más fascinantes de las aves son la adaptación para el vuelo y el desarrollo de las plumas. Las plumas constituyen una característica esencial de las aves, razón por la cual no pueden ser confundidas con otros miembros del reino animal. Como se explicó anterior-

mente, las aves se derivan evolutivamente de un ancestro reptil, cabe preguntarse entonces: ¿Cómo evolucionaron las plumas? Los estudios de la Biología del Desarrollo y de la Anatomía Comparada nos dan la respuesta: ontogenéticamente, las plumas, al igual que las escamas, se derivan de primordios de la piel que se encuentran sobre expansiones de la dermis llamadas papilas dérmicas o sea que, tanto la pluma como la escama, tienen un mismo origen embriológico. Cabe además señalar que el cuerpo de las aves está cubierto de plumas solamente en parte. Quien se ha fijado en las patas de las gallinas habrá podido observar que la piel de la pata está cubierta de escamas, un recuerdo del ancestro reptil que tienen las aves. Las plumas le sirven a las aves como adaptación para el vuelo, pero sobretodo representan un mecanismo de aislamiento térmico muy efectivo, se dice que incluso es más efectivo que el pelaje de los mamíferos. Las aves cuidan su plumaje, se bañan en agua y en tierra y cuando las plumas se envejecen, se caen y nacen en su lugar plumas nuevas, en un proceso que se llama muda. La mayoría de las aves mudan una vez al año, después de la época reproductiva. Las plumas son reemplazadas gradualmente, por lo general y durante la muda las aves pueden desplazarse normalmente. La mayoría de las aves tienen una glándula de aceite cerca de la cola. El ave toma de ella el aceite con su pico y lo distribuye en cada pluma. De esta manera, las plumas se mantienen flexibles e impermeables. Algunas aves carecen de dicha glándula como los tucanes y los loros, estas untan sus plumas con un polvo fino producido por el desgaste de unas plumas especiales.

La adaptación para el vuelo ha requerido no solamente el desarrollo de las plumas, sino también de cambios en el esqueleto. Las extremidades anteriores de las aves se han transformado para originar las alas. El hueso llamado esternón se ha expandido en la mayoría de las aves para permitir la inserción de los músculos del vuelo. Los huesos de las aves son muy livianos, son huecos y delgados. Además, extensiones de los pulmones entran a los huesos de las alas en algunas especies. Característico de las aves es que el esqueleto pese menos con relación al peso corporal en comparación con los mamíferos. Es también interesante notar que la articulación de las vértebras cervicales está construida de tal manera que la cabeza y el cuello tienen gran movilidad. Como adaptación para el vuelo, también el sistema muscular de las aves se ha modificado notablemente, en especial aquellos músculos relacionados directamente con el vuelo.

El hombre no se da cuenta, muchas veces, de que la presencia de las aves es de vital importancia para su sobrevivencia, pues siendo el régimen alimenticio de las

aves, en muchos casos basado en insectos, controlan su proliferación. Este hecho tiene fundamental importancia para mantener el equilibrio del ecosistema. De aquí que los científicos han concluido que sin la presencia de las aves, que controlan la proliferación de los insectos, muchos de ellos perjudiciales, se llegaría a una situación catastrófica para la humanidad.

Actualmente, se emplean insecticidas para controlar a los insectos dañinos para la agricultura. Los insecticidas no son medios biológicos para combatir las plagas de insectos, con frecuencia, los insectos desarrollan resistencia al insecticida en cuestión. Entonces, desgraciadamente, suelen emplearse sustancias más dañinas y peligrosas, que al destruir a los insectos, disminuye también el alimento para las aves, con el consiguiente desequilibrio ecológico.

Una situación más seria resulta del uso de insecticidas que no se descomponen, sino que sus residuos permanecen en el suelo y son acumulados en los seres vivos a través de las cadenas tróficas. Tal es el caso del tan utilizado DDT. Los residuos son acumulados por los invertebrados del suelo y a través de las cadenas tróficas, finalmente por las aves y animales, inclusive el hombre. En el caso de las aves, el DDT tiene efectos trágicos, pues los residuos que se acumulan a través de las cadenas tróficas, de las que las aves son un eslabón, interfieren en el ave adulta con el metabolismo del calcio. Como resultado los huevos tienen cáscaras más frágiles y no resisten la incubación. De esta manera, se ha puesto en peligro de extinción o prácticamente de la avifauna tropical del mundo.

Las adaptaciones de las aves son numerosas, así tenemos aves que no utilizan sus alas para volar, en cuyo caso las alas se han atrofiado. Otras, se han adaptado para impulsarse en el agua. En consecuencia, se han desarrollado membranas interdigitales en las patas. El pico varía también notablemente en sus características, de acuerdo al alimento. Las uñas de las patas pueden ser débiles o sumamente fuertes, según se alimenten de semillas o de presas vivas. Finalmente, incluso el plumaje puede variar. Por ejemplo, aves que tienen hábitos acuáticos tienen las plumas cubiertas de una grasa especial que impide que se humedezcan al entrar en contacto con el agua.

Para facilitar la apreciación de la variada avifauna del Ecuador, se incluye en este volumen láminas con grupos de las familias. Estas se han basado en fotografías que se han podido tomar en el ambiente propio de las aves en plena libertad. A esto se ha agregado las observaciones e informaciones que hemos obtenido. Pretendemos, en las descripciones que se presentan, dar a conocer también el medio ambiente de cada una de las aves mencionadas.



## Orden: Sphenisciformes

### Familia: Spheniscidae

#### Los Pingüinos

La familia de los pingüinos, o pájaros bobos, está compuesta por aves que no vuelan, debido a que han transformado las alas en aletas, como una adaptación a su modo de vida esencialmente acuático.

Los pingüinos son excelentes nadadores. Permanecen la mayor parte de su vida en el mar o cerca del mismo. Pueden sumergirse hasta alrededor de 30 m. de profundidad.

Las extremidades posteriores terminan en dedos unidos por membranas natatorias. En la tierra, sus movimientos son relativamente torpes, caminan en posición bípeda y totalmente erectos dando la impresión de estar elegantemente vestidos

Diferentes partes del cuerpo están cubiertas de plumas de 2 cm. de largo. En algunas partes, las plumas se asemejan a escamas. La piel está impregnada de aceite y debajo de ella se encuentra una capa de grasa que los protege del frío.

#### El pingüino de Galápagos (*Spheniscus mendiculus*)

Con excepción del pingüino de Galápagos, los pin-

güinos son habitantes del Polo Sur. La especie que vive en nuestro archipiélago es endémica al mismo, o sea que no se encuentra en ninguna otra parte del mundo. El ancestro del pingüino de Galápagos llegó a las islas, posiblemente arrastrado por la corriente fría de Humboldt. Es la única especie de pingüino que habita en la región tropical.

Su tamaño promedio es de 52 cm. y alcanza un peso aproximado de 2 kg.

El número total de ejemplares de esta especie es inferior a los 2.000 individuos. Se reproduce en las costas bañadas por aguas frías y ricas en nutrientes de Isabela y Fernandina. El autor ha podido observar a estas aves cuando al llegar el ocaso, salen del agua y se acomodan en los huecos o grietas de rocas de lava. En esos lugares, realizan también la anidación.

En las islas Galápagos se puede admirar a esta rara especie con facilidad, pues son aves de gran mansedumbre. Al igual que a los demás miembros de la fauna y flora de Galápagos, las leyes ecuatorianas protegen a esta singular especie.

El pingüino (*Spheniscus mendiculus*) habita en las aguas frías de las islas Isabela y Fernandina de Galápagos, pero se desplaza por todo el archipiélago.





## Orden: Tinamiformes

### Familia: *Tinamidae*

#### Las falsas perdices (*Nothoprocta curvirostris*)

Esta familia es propia de Sudamérica y presenta particularidades propias similares a las del avestruz en cuanto al plumaje de los polluelos y a la estructura del paladar.

La apariencia de estas aves es parecida a la de la perdiz, pero la cola es sumamente rudimentaria. Algunas especies alcanzan una longitud de 41 cm. Las hembras son generalmente más grandes que los machos.

La especie ecuatoriana más conocida es la perdiz de páramo (*Nothoprocta curvirostris*). Esta especie tiene hábitos sedentarios, vive en los pajonales del páramo y se moviliza grandes distancias caminando para procurarse sus alimentos.

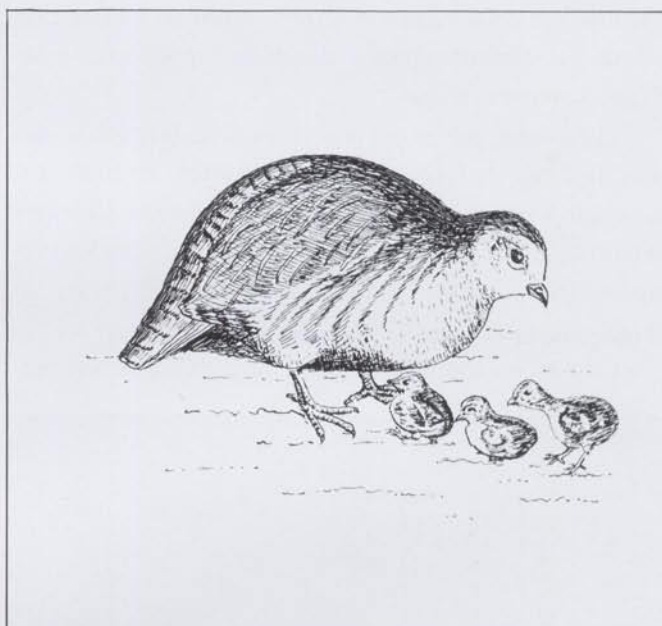
Su coloración la camufla efectivamente con su hábitat. Su dieta está compuesta de semillas y brotes tiernos de vegetales, la complementa con larvas y con muchas clases de insectos.

La perdiz de páramo corre muy bien, pero no vuela bien. Para escapar de sus enemigos, se esconde entre la vegetación y muy rara vez recurre al vuelo, pues no es capaz de sostenerlo por distancias largas.

Acomoda su nido en pequeñas cuevas, en el suelo, y allí mismo, la hembra deposita entre 7 y 9 huevos de color achocolatado brillante. La incubación está a cargo de la pareja. Cuando revientan los pollitos, ambos padres se

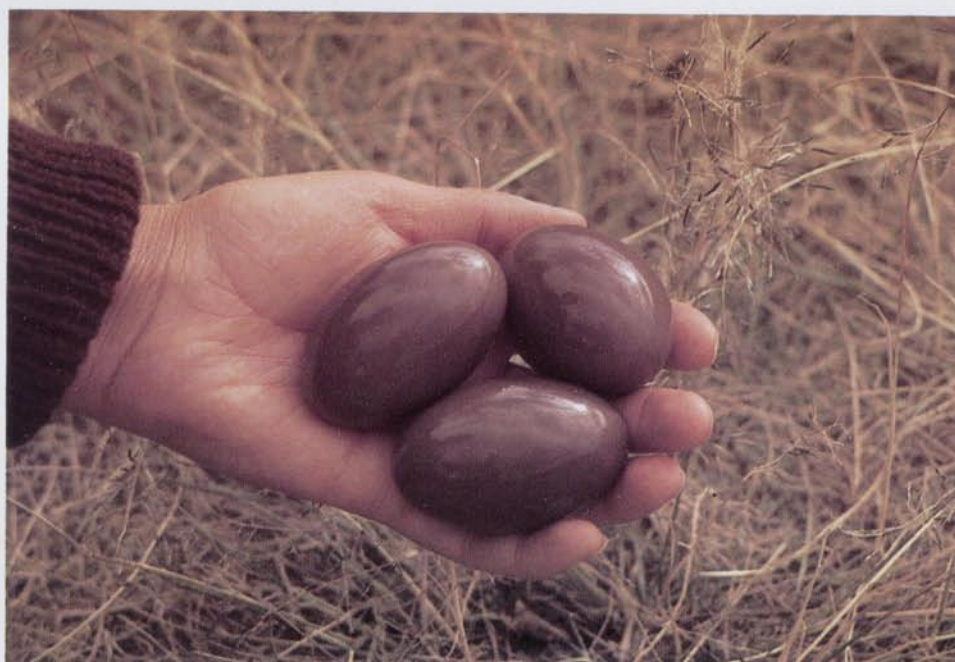
turnan en el cuidado y protección de las crías.

La carne de estas aves está considerada como una de las más finas, razón por la cual son sumamente perseguidas. Se ha tratado, sin éxito, de introducir las a América del Norte como aves de caza. De aquí se desprende que esta singular ave de nuestros páramos, circunscrita a las zonas andinas, requiere protección, pues es un ave con exigencias ambientales especiales y la presión de cacería puede ponerla en peligro de extinción.



142

Tres huevos del tinamu de páramo o falsa perdiz (*Nothocercus curvirostris*). Los huevos tienen un color achocolatado y brillante.



142



## Orden: Procellariiformes

### Familia: *Diomedidae*

#### Los albatros (*Diomedea irrorata*)

La única forma endémica ecuatoriana de esta familia la encontramos en el archipiélago de Galápagos. Se trata, nada menos que, del gigante entre las aves marinas, el albatros, pues llega a medir hasta 1.15 m. de largo y 3 m. de envergadura. La hembra es ligeramente más pequeña que el macho.

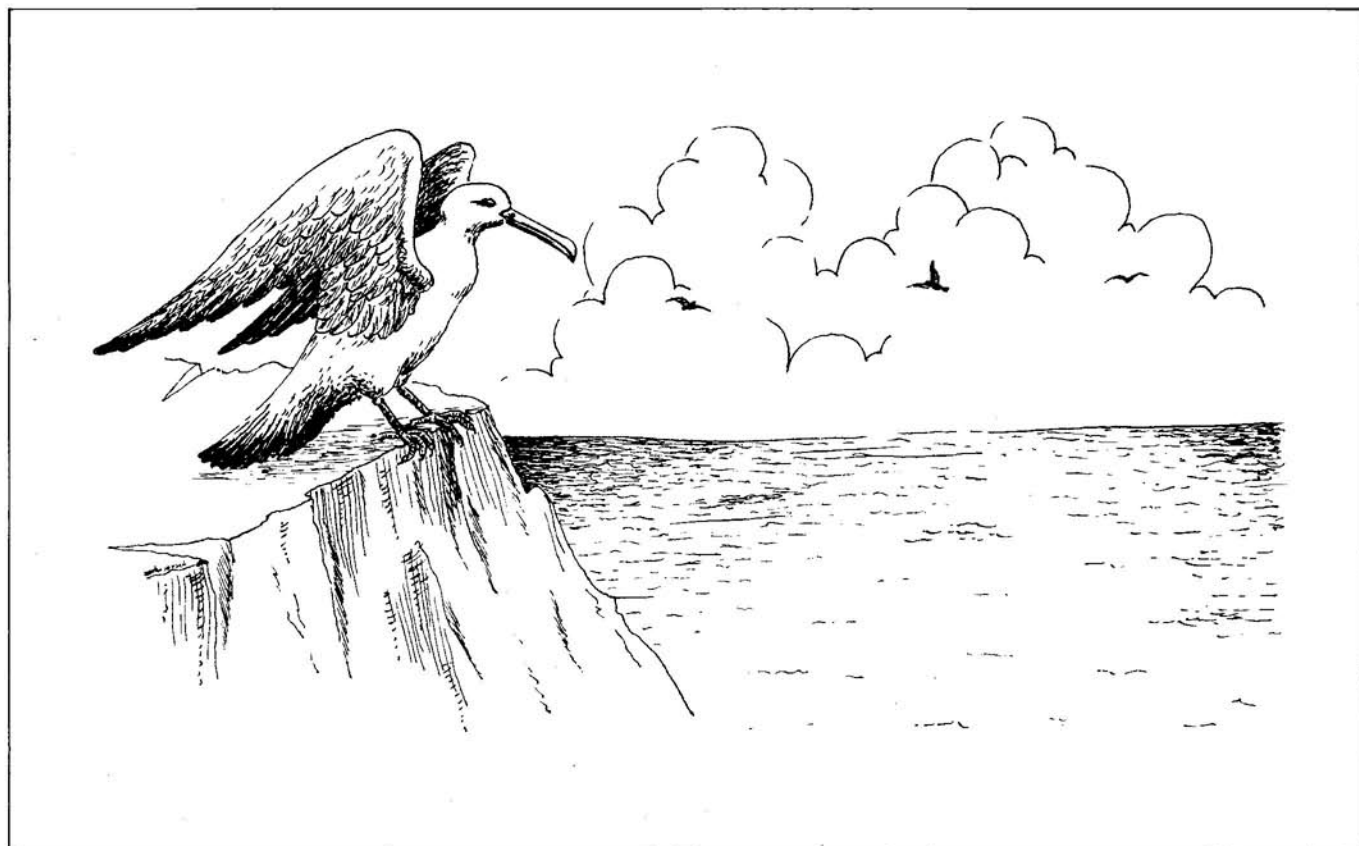
Estas aves son famosas por su capacidad de vuelo y por su costumbre de desplazarse en el aire, paralelamente a la costa, efectuando travesías de cientos de kilómetros. Se atribuye este hábito a la habilidad para aprovechar los desperdicios que son arrojados al mar desde los barcos.

Los albatros son aves de mar abierto. Para eliminar el exceso de salinidad que toman junto con su alimento, tienen unas glándulas de sal ubicadas cerca de las fosas nasales. Esta es una característica de muchas aves marinas.

En la época de celo son sedentarias. El período de

apareamiento comienza entre marzo y abril. El cortejo es digno de observarse. El macho se inclina y balancea en torno a la hembra. A ratos da saltos que terminan en un ligero vuelo, para regresar nuevamente al mismo lugar. Produce, al mismo tiempo, sonidos con el pico, parecidos al sonido de castañuelas. Por momentos levanta la cabeza, e incansablemente continúa la danza hasta que la hembra inicia también la danza. Los dos miembros de la pareja inician entonces una especie de competencia rítmica, como si fueran espadachines, empleando el cuello y el pico. Finalmente terminan con una gran reverencia y el macho, dando varios golpes en el suelo con el pico, señala a la hembra el sitio del nido.

Estas aves emiten chillidos solamente en la época de celo o cuando pelean con otros animales. Cuando sienten invadido su espacio vital, lo defienden ardorosamente, llegando a acometer a otras aves, entre ellas a los pequeños pinguinos. Su alimentación incluye calamares, pulpos, crustáceos y otros organismos marinos.



## Orden: Pelecaniformes

### Familia: *Pelecanidae*

#### El pelícano o alcatraz (*Pelecanus occidentalis*)

En las costas ecuatorianas y en su territorio insular habita el pelícano. Es un ave de 1.3 m. de largo. El cuerpo es abultado y tiene extremidades relativamente cortas que terminan en cuatro dedos dirigidos hacia adelante y unidos por membranas interdigitales.

El pelícano es un excelente nadador y vuela muy bien. Con frecuencia se lo encuentra posado sobre las ramas de los árboles o sobre las rocas, con sus grandes alas extendidas para tomar el sol.

Estas aves se alimentan de peces y de pequeños invertebrados. Quizá lo más sorprendente y llamativo sea su pico. El pico está adaptado perfectamente para la pesca: en la mandíbula inferior lleva una bolsa que es una verdadera red de pescar. Al mismo tiempo, la mandíbula superior le sirve de tapa, de esta manera se forma una eficaz trampa natural.

El vuelo de esta singular ave es motivo de observación. Los pelícanos vuelan en bandadas. Pliegan el cuello de modo que la cabeza descansa sobre el tronco. Baten las alas lentamente, moviéndolas ligeramente y así planean de una forma espectacular, como dejándose impulsar por una corriente de aire. El vuelo constituye una de sus más atractivas peculiaridades.

### Familia: *Sulidae*

#### Los piqueros de patas azules, piqueros de patas rojas y piqueros enmascarados (*Sula nebouxii*, *Sula sula* y *Sula dactylatra*)

Los piqueros son muy comunes en nuestras costas y en las islas Galápagos. A diferencia con los pelícanos, los piqueros son capaces de zambullirse a varios metros de profundidad.

El plumaje de los jóvenes es de coloración distinta al de los adultos, como en otras aves. Las diversas especies pueden distinguirse por el atractivo color de sus patas y de las membranas interdigitales.

Los piqueros vuelan con elegancia y son excelentes pescadores. En las islas Galápagos las colonias de piqueros de patas azules, de patas rojas y del piquero blanco o enmascarado añaden un atractivo especial a las costas de las islas.

### Familia: *Fregatidae*

#### Las fragatas o tijeretas (*Fregata magnificens* y *Fregata minor*)

Las fragatas o tijeretas reciben el nombre de pájaros



143

pirata por su hábito de robar en el vuelo el alimento a los piqueros. A esta característica se la conoce con el nombre de «cleptoparasitismo». Las fragatas tienen un vuelo elegante.

A pesar de tener las patas palmeadas, estas aves rara vez se posan en el mar, pues su plumaje no está lo suficientemente impermeabilizado. Consiguen los peces de que se alimentan, en pleno vuelo, lanzándose violentamente sobre ellos y capturándolos en fracciones de segundo, cuando rozan la superficie del agua. Acosan a otras aves marinas, particularmente a los piqueros, a quienes roban sus presas.

Las fragatas se posan en las ramas de los árboles o en rocas de las orillas. Para levantar el vuelo, necesitan buscar un lugar elevado para lanzarse al aire.

El plumaje del macho es oscuro con reflejos metálicos. En la época de celo infla una bolsa gular de color rojo. La hembra carece de tal coloración y tiene una mancha blanca en la garganta. Los juveniles se caracterizan por la coloración blanca de su cabeza y cuello.

En la época de cortejo, los machos se localizan sobre las ramas de las plantas en que pretenden hacer el nido.





144



145



146

143  
Nido con juveniles del pelicano (*Pelecanus occidentalis*). Anidan en pequeñas colonias sobre manglares u otros arbustos pequeños de la Costa. Ponen dos o tres huevos de color blanco en el nido que es una simple plataforma de ramas.

144  
Pelicano (*Pelecanus occidentalis*) junto a la isla Plaza Sur, Galápagos.

145  
Piqueros de patas azules (*Sula nebouxii*) volando sobre las aguas de Galápagos.

146  
Piquero de patas azules (*Sula nebouxii*) con sus crías.



147



148



149



147  
El piquero enmascarado (*Sula dactylatra*) es común en las islas Galápagos.

148  
Colonia reproductiva del piquero de patas azules (*Sula nebouxii*), en Galápagos. Cráter de la isla Daphne.

149  
Piquero de patas azules (*Sula nebouxii*) en su nido.





150

150

Piquero de patas azules (*Sula nebouxi*) anidando.

151

Macho de fragata (*Fregata magnificens*). Tiene la bolsa gular de color rojo, que está inflada para el cortejo.



151

Alzan el pico hacia arriba y despliegan la coloración roja de su bolsa gular. Las hembras sobrevuelan los sitios de anidación y descienden para el apareamiento. Durante el cortejo, el macho restriega la cabeza sobre la hembra produciendo sonidos rítmicos. Una de las atracciones de las costas de las islas Galápagos son las colonias de anidación de las fragatas.

**Familia: Phaethontidae**

**Contramaestre o piloto (*Phaethon aethereus*)**

El contramaestre o pájaro piloto recibe también el nombre de rabijunco. Posee dos plumas caudales muy

largas y delgadas. A ello debe su nombre común de rabijunco.

Se la encuentra en todas las regiones cálidas de los océanos Pacífico, Atlántico e Indico, a centenares de kilómetros de las costas más próximas. Es una de las pocas aves que puede descansar durante mucho tiempo flotando sobre la superficie del mar. Vuela sobre los barcos, lanzando agudos gritos y describiendo círculos alrededor de ellos.

Tiene listas en el dorso. El pico es de color rojo vivo. Tiene una línea negra que nace en la base del pico y abarca los ojos y se extiende hasta la base de la coronilla.

Anida en oquedades de los barrancos.



152



153

154



152

Hembra con cría de la fragata o tijera (*Fregata magnificens*) en el nido. Islas Galápagos. Esta ave tiene amplia distribución en las costas de la América tropical, en las Indias Occidentales y en las islas de Cabo Verde.

153

Juvenil de fragata (*Fregata magnificens*) durante el vuelo. Nótese la cabeza de color blanco, color característico de los juveniles. Estas aves se alimentan de peces que capturan directamente. A veces roban la pesca de otras aves, como los piqueros, método que se denomina "cleptoparasitismo".

154

Nido del piloto o contraamaestre (*Phaethon aethereus*) en una oquedad de la roca. Isla Daphne, Galápagos.

155

Piloto o contraamaestre (*Phaethon aethereus*) durante el vuelo. Nótese las plumas alargadas de la cola. Esta ave anida en barrancos y en pequeños islotes del archipiélago de Galápagos. La especie está, ampliamente, distribuida en los trópicos.







155



155a

Cormorán no volador (*Nannopterum harrisi*).

Una de las aves más raras. Las alas no sirven para volar, pero son muy idóneas para dar sombra a los pequeños. Constituye una de las últimas pruebas de que un ave ante la ausencia de enemigos en la isla, puede perder la capacidad de volar sin peligro ninguno para la continuidad de la especie. Galápagos: Isla Isabela e Isla Fernandina.

## Orden: Ciconiiformes

**Garza, ibis, bandurria, espátula y flamenco.**

La estructura física de estas aves, adecuada para cubrir grandes distancias en vuelo, anticipó la sensación de placer de los viajes en busca de mejores climas bajo las exigencias de las estaciones invernales en los polos y en los trópicos. En las grandes jornadas migratorias las aves del norte y del sur visitan las cálidas tierras ecuatoriales y cuando las condiciones han mejorado, regresan a su lugar de origen para allí, llevar a cabo los cortejos de apareamiento y criar a sus polluelos.

El orden *Ciconiiformes* posee siete familias: *Ardeidae*, *Cochlearidae*, *Balaenicipitidae*, *Scopidae*, *Ciconiidae*, *Threskiornithidae* y *Phoenicopteridae*. A los miembros de este orden se los encuentra en todo el mundo, excepto en las regiones cubiertas de hielo y en algunas islas oceánicas. El orden incluye a un gran número de aves cuyas características más destacadas son las largas patas, razón por la cual se las conoce también con el nombre de zancudas.

Con sus largos picos y cuellos, se las encuentra en los terrenos pantanosos y junto a las corrientes de agua. Allí procuran su alimento que consiste, principalmente, en peces, crustáceos, anfibios, insectos y reptiles.



156

156

Garza morena (*Ardea herodias*) se encuentra en las áreas costaneras de la mayor parte de las islas Galápagos y también en Norte y Centroamérica.

157

Una vaca rodeada de garzas vaqueras (*Bubulcus ibis*). Esta especie tiene amplia distribución en el país, incluyendo las islas Galápagos.



157



Las zancudas viven en grupos, en lagunas, ríos u hondonadas con agua. De color predominantemente blanco, las hay también de color negro y gris. En Galápagos, una de las especies es la garza verde o de lava (*Butorides sundevalli*) y otra la llamada comúnmente huaque (*Nyctanassa violacea*).

#### La garza verde (*Butorides sundevalli*)

El género *Butorides* agrupa a un reducido número de las llamadas garzas verdes. Entre ellas tenemos el ave marina endémica de las islas Galápagos, la garza verde o de lava.

#### La garza vaquera (*Bubulcus ibis*)

La garza vaquera es de color blanco purísimo, con la cabeza, pecho y espalda de color habano amarillento. Tiene el pico y las patas relativamente cortas, presentando un aspecto rechoncho.

Se la encuentra, prácticamente, en todo el mundo. Su alimentación consiste en insectos. Es una compañera de andanza del ganado vacuno; de ahí su nombre común. Ha desarrollado una provechosa asociación con el ganado, pues le siguen para cazar insectos que el ganado ahuyenta al arrancar las plantas de la tierra. Se las ve posadas, con frecuencia, en el lomo del ganado en busca de garrapatas u otros parásitos. Por este motivo, los campesinos protegen.

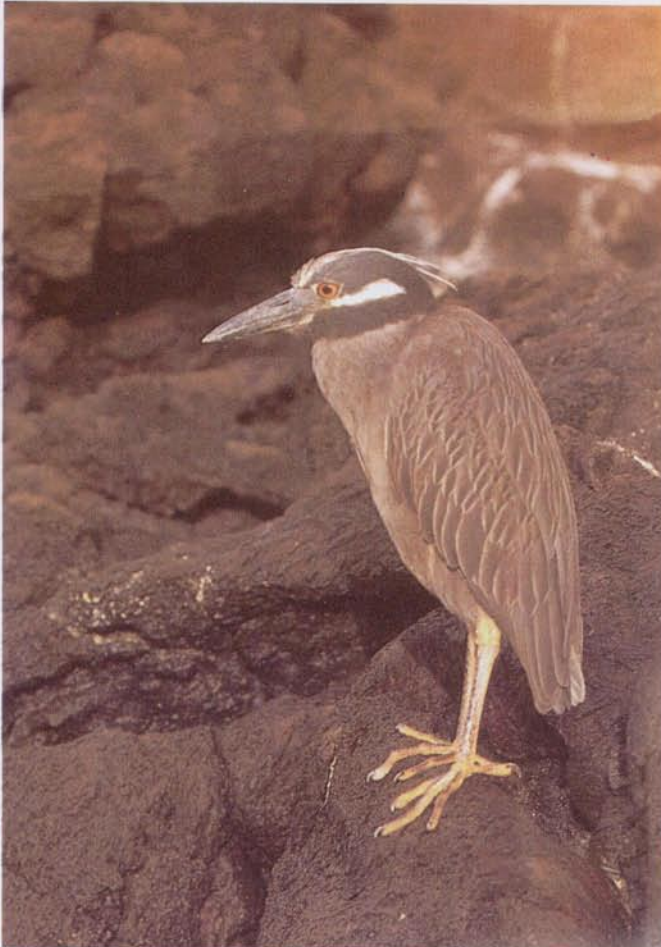
#### Huaque (*Nyctanassa violacea*)

El huaque es otro ardeideo. Tiene costumbres nocturnas, pero se puede verlo también durante el día. En la cabeza tiene largas plumas encorvadas hacia abajo que le dan una simpática apariencia.

El colorido de los ejemplares jóvenes es diferente del de los adultos.

#### La garza morena (*Ardea herodias*)

Es una especie que habita en las islas Galápagos y es la garza más grande del archipiélago.



158

159



158

La garza nocturna (*Nyctanassa violacea*) es un ave marina que anida en la mayoría de las islas del archipiélago de Galápagos. Está distribuida en las zonas tropical y templada de América.

159

La garza verde (*Butorides sundevalli*) es un ave marina endémica de las islas Galápagos. Ejemplar de la isla Santiago.



Su coloración es, principalmente, gris con negro y blanco en la cabeza y un pecho con franjas. Tiene patas muy largas con los pies de color gris.

Construye sus nidos en los manglares con ramitas. La hembra pone dos o tres huevos de color azulado que son incubados por la pareja. Los polluelos son alimentados tanto por la madre como por el padre.

### El ibis (*Eudocimus ruber*)

El ibis rojo es un ave poco conocida. Vive en las tierras boscosas y pantanosas y en las orillas de los lagos de agua dulce de la región oriental.

Sus nidos son endebles círculos de ramitas de unos 60 cm. de diámetro. Allí la hembra deposita los huevos en número de 3 a 5. Estos son blancos manchados con puntos pardos.

Los cangrejos de río suelen ser la base de su alimentación. Consume también insectos, larvas, pequeñas serpientes y caracoles.

El plumaje del adulto es de color rojo, en su totalidad. La cara es pelada y tiene un color rojizo al igual que las largas patas. El pico es más oscuro, bastante largo y curvado hacia abajo.

### La bandurria (*Theristicus caudatus*)

La bandurria se caracteriza por su largo pico curvado hacia abajo, razón por la cual se la conoce también como ibis. Sus patas son altas, con largos dedos. La cola es corta y ancha. El plumaje es de color plumizo en combinación con negro y tiene reflejos metálicos.

La bandurria anida, indistintamente, sobre los árboles o sobre los riscos. Prefiere la cercanía a los esteros y lagunas en donde forma grandes colonias. Es un ave relativamente común de los altos páramos andinos.

Es una presa fácil para los cazadores. Cuando éstos se presentan, alzan ellas el lento vuelo. Si una es abatida, las demás vuelven a buscarla. No es exagerado el decir que este instinto de hermandad o de curiosidad puede conducir a toda una bandada, o a una buena parte de ella, a la muerte en manos de un grupo de cazadores.

### El flamenco (*Phoenicopterus ruber*)

El flamenco es posiblemente una de las aves más pintorescas. Sus patas y su cuello tienen gran longitud en relación con su cuerpo.

Los polluelos no se parecen en nada a los adultos. Pa-

recen, más bien, gansos de blanco plumaje, los padres, en cambio, son de color rojo.

En nuestro país, se conocen dos especies de flamencos: *Phoenicopterus chilensis*, que se lo encuentra en el extremo sur de nuestras costas y el flamenco de Galápagos, *Phoenicopterus ruber*. Este último tiene color rojo más encendido.

Estas aves vuelan en forma sinuosa. Para levantarse en vuelo necesitan dar varias zancadas.

Anidan en promontorios de barro construidos generalmente en terrenos anegadizos.

Su pico tiene una forma extraña, la que se relaciona con la manera como esta ave busca su alimento en el fondo de las aguas.

### Espátula (*Ajaja Ajaja*)

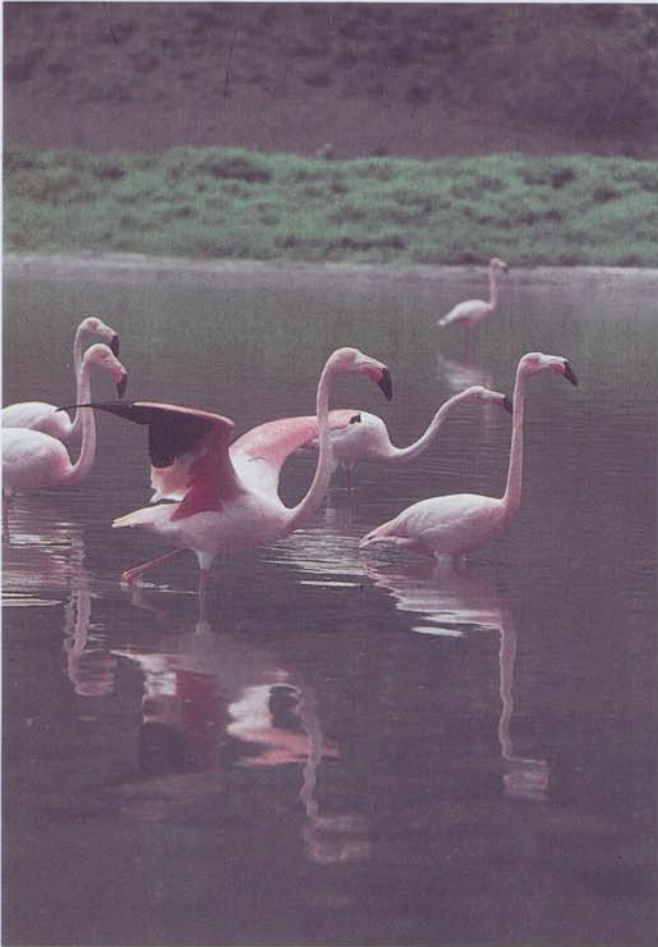
Esta ave, característica de la región occidental, recibe este nombre debido a la forma de su pico, que termina en un ensanchamiento a manera de paleta o de espátula. En su plumaje predomina un bello color rosado.

Vive en colonias numerosas. En el vuelo se agrupan en forma semejante a una cuña. Habitan en lugares con marismas y ciénegas.

160







160

Colonia de Flamencos (*Phoenicopterus ruber*)

161

Población de flamencos (*Phoenicopterus ruber*) anidando en una laguna de agua salada en la isla Santiago, Galápagos. Esta especie tiene una amplia distribución mundial.

162

Flamencos (*Phoenicopterus ruber*).

## Orden: Anseriformes

### Familia: *Anhimidae*

#### Camingi o pava con espuelas (*Anhima cornuta*)

Esta es un ave exclusivamente sudamericana. Tiene el tamaño de un pequeño pavo. Las patas son largas por lo que es buena corredora y también nada bien. Los tres dedos delanteros muestran trazas de una membrana interdigital. La cabeza es pequeña y delicada, el cuello es corto y el pico está curvado hacia abajo.

La pava con espuelas está clasificada junto con los patos, aunque no tiene ningún parecido con ellos. Se asemeja más bien a una gallinácea.

Tiene dos características anatómicas que son dignas de ser consideradas: la primera es el par de espolones fuertes y afilados que se encuentran en el borde anterior de sus sólidas alas, la segunda característica es la presencia de un extraño cuerno delgado e inclinado hacia adelante que le nace en la frente. Se supone que estas armas le sirven para atacar y combatir a las serpientes.

Debido a este extraño cuerno recibe, en América del Sur, variados nombres que se relacionan —al igual que el nombre científico— con este detalle anatómico. Así, se le conoce con el nombre de chajá cornudo, ave unicorn, kaimichi cornudo y palamedae cornuda, entre otros. Vive en zonas pantanosas tropicales.

Es un ave rara, que se le encuentra muy poco y debe ser protegida.

### Familia: *Anatidae*

#### Patos silvestres

Esta familia cuenta en el Ecuador con 9 géneros y 15 especies. Los patos silvestres tienen forma similar a la de los patos domésticos. Presentan variados colores y tamaños. Viven en todo el territorio nacional.

Las especies silvestres de patos han conservado la facultad de volar, por ésto se los puede ver en vuelo, en bandadas o posados en las ramas de los árboles. También se los puede observar retozando o buscando alimentos, tanto en ríos como en lagunas, lugares en los que nadan, deslizándose en forma rítmica y elegante, desapareciendo al zambullirse ya sea en busca de alimento o evadiendo algún peligro.

#### El patillo o pato (*Anas bahamensis*)

Una interesante especie entre los anátidos es el *Anas bahamensis*, conocido también como patillo o como pato. Mide alrededor de 30 cm. de largo. Su coloración es can-

lo rojiza con manchas negras. La garganta y parte de la cara, al igual que la parte delantera del cuello son de color blanco puro. El pico tiene una mancha roja a cada lado de la base el resto es negro. La cola es puntiaguda.

Está ampliamente distribuido en América. Se lo encuentra también en las islas Galápagos.

#### Pato almizclado (*Cairina moschata*)

El pato almizclado es típico de la América tropical. Se le reconoce por la cabeza de color verde pardusco. El dorso y las alas tienen color verde metálico con reflejos pupurinos y violáceos. Las plumas primarias y secundarias son de color verde oscuro, las coberturas alares son parcialmente blancas, con su parte inferior negruzca. Entre el pico y los ojos tiene excrecencias de color rojo oscuro.

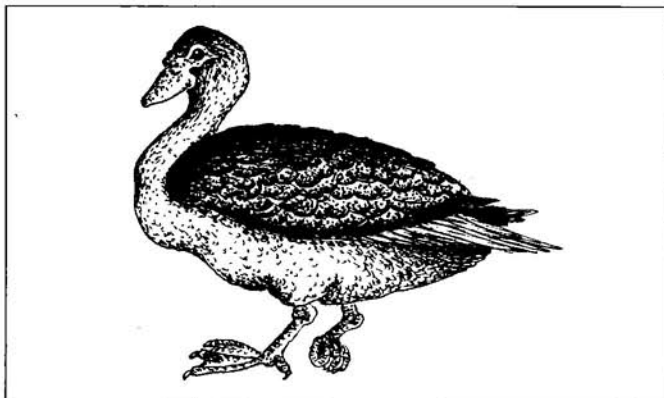
Este pato se ha convertido en un ave doméstica en casi todo el mundo. Es un antepasado del pato doméstico. Frecuenta lagunas y esteros y hace su nido en los huecos de los árboles.

#### El pato María (*Dendrocygna bicolor*)

Su tamaño es relativamente pequeño, tiene el cuello y las patas alargados, lo que le da una cierta semejanza con los gansos.

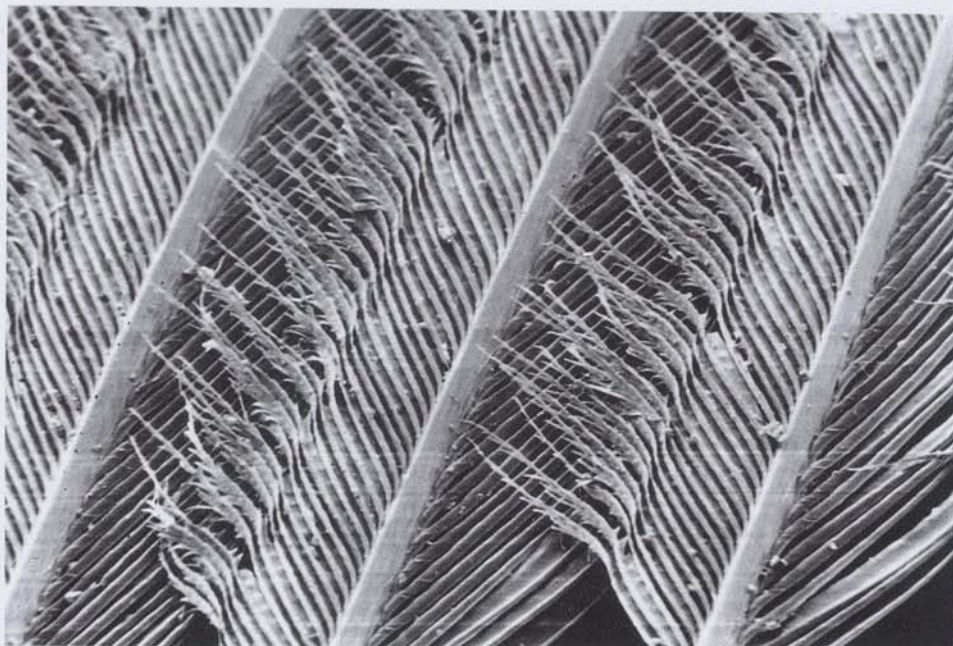
Esta especie habita a ambos lados de los Andes. En el Ecuador prefiere las regiones cálidas del oriente y del litoral, encontrándose en mayor número en esta última región.

El nombre de pato María se le da en el país también a otra especie que es menos común y que se caracteriza con el color rosado del pico y por tener tanto las patas como el vientre de color negro.



El pato almizclado (*Cairina moschata*) habita en el piso tropical del occidente y del oriente.





163



164



165

**163**  
Plumas de un ganso. La micrografía electrónica de barrido muestra la estructura de las barbillas con ganchitos, que entre ellos se tejen y construyen una cobija fija y cerrada. Aumento: 100 veces. Foto: Prof. Dr. W. Barthlott.

**164**  
El patillo (*Anas bahamensis*) habita en las islas Galápagos. También se lo encuentra en las Indias occidentales y en Sudamérica.

**165**  
Ejemplares del pato María (*Dendrocygna bicolor*).



## Orden: Falconiformes

Familia: *Cathartidae*

### Gallinazo rey (*Sarcorampus papa*)

Todos conocemos a los gallinazos, esas aves algo repugnantes de color negro. El nombre de gallinazo «rey» dado a esta ave se comprenderá mejor cuando describamos sus interesantes colores. Más aún, si se llega a ver a un grupo de 50 o más gallinazos en torno a un cadáver, se puede comprobar que al llegar el gallinazo rey, todos los demás se apartan precipitadamente para regresar tan sólo cuando él ya satisfecho se haya retirado. De esta manera se justifica mejor el nombre que lleva.

El gallinazo rey es un ave de gran tamaño, que alcanza 80 cm. de longitud. Tiene una coloración crema, adornada con negro y gris. En el cuello y la cabeza tiene coloración roja y amarilla. Los ojos son blancos, con un círculo de color carne. El pico es amarillo anaranjado. Está adornado con varias carúnculas.

Este gallinazo está emparentado con el cóndor de los Andes y al igual que aquel, utiliza un ritual similar para la conquista de la hembra.

Es un ave de extraordinaria vista y olfato. Puede descubrir la presencia de un cadáver bajo la sombra del bosque, en lugares donde su vista no alcanza. Se dice que presiente la llegada de la muerte, pues siempre está cerca de los animales enfermos o viejos que están por morir.

El gallinazo rey es extremadamente cauteloso, casi nunca es el primero en comer, dejando que sean los otros los que lo hagan primero.

Es importante destacar que estas aves pertenecen al grupo de los sanitarios gratuitos con que nos dotó la naturaleza y que son benéficos para la humanidad. La ley del país los protege, pero hacen falta mayores estudios para asegurar su supervivencia, pues a pesar de la prohibición legal, hay serias amenazas a su existencia.

### Gallinazo de cabeza roja y gallinazo de cabeza negra (*Cathartes aura* y *Coragyps atratus*)

De seguro que para todos son conocidas las tímidas y desgarbadas figuras de los gallinazos, totalmente negras o en algunos casos con la cabeza de color carne. Igualmente estamos seguros de que la gente poco se preocupa de ellos.

Se trata de un grupo de aves que prestan un servicio invaluable para la salubridad y se debe respetarlas y propender a su conservación.

Estas aves tienen hábitos gregarios, se alimentan de

carroña, a falta de ésta, frecuentan los mataderos y los basureros para comer toda clase de desperdicios, ya sean vegetales u orgánicos.

Construyen sus nidos en forma muy rudimentaria, empleando materiales tomados al azar. En el nido pone la hembra un par de huevos de color gris oscuro que la pareja empolla por más de un mes. Una vez que nacen los polluelos, los padres siguen cuidándolos y alimentándolos hasta que estén en condiciones de volar.

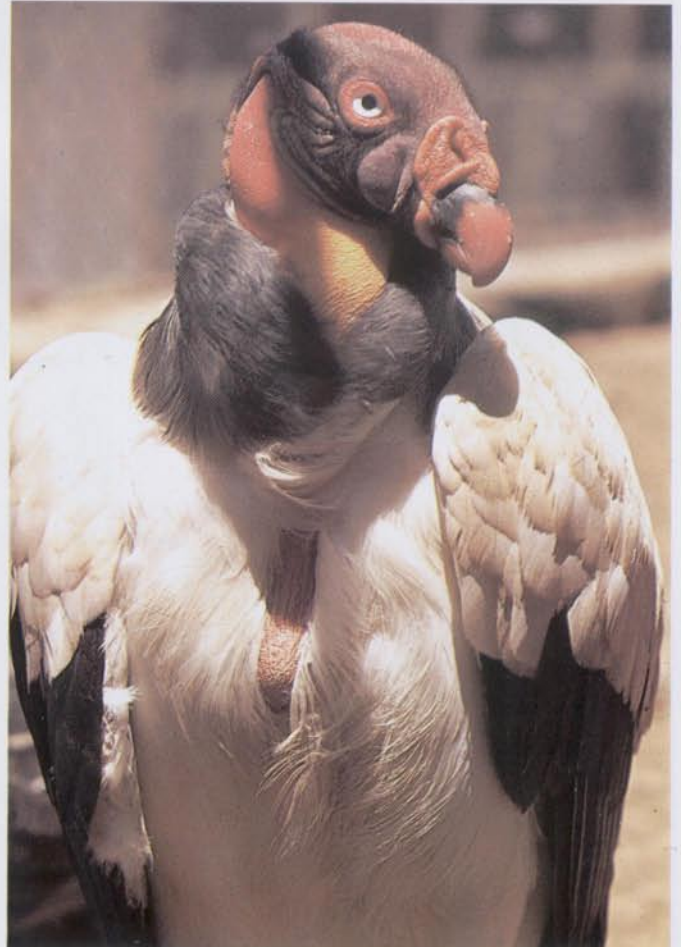
Durante el día se mantienen volando para descubrir los cadáveres. En las horas de sol permanecen largo rato parados con las alas extendidas para recibir su calor.

### El cóndor (*Vultur gryphus*)

Al cóndor se le llama también el rey de los Andes. Es el símbolo empleado en el Emblema Nacional, majestuoso e imponente, dominando el macizo andino. Es el ave voladora más grande del planeta y la única que se remonta hasta los 6.000 m. de altura.

Sobre el cóndor se han dicho y se han escrito las más variadas fantasías. Se decía que atacaba al hombre, que

166



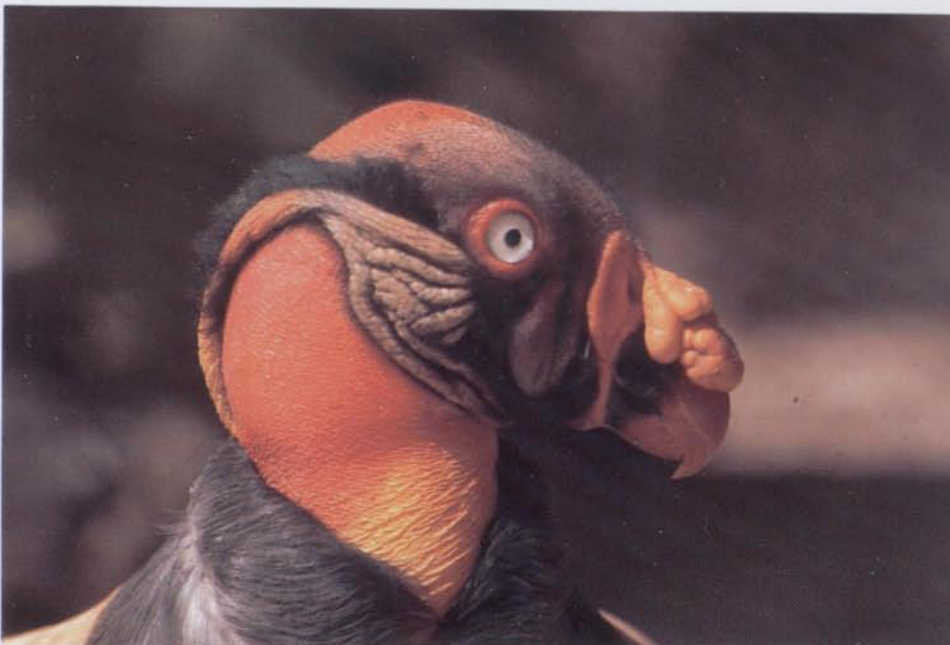




167



168



169

166

El gallinazo rey (*Sarcorampus papa*).

167

Detalle de la cabeza del gallinazo rey (*Sarcorampus papa*). Nótese la coloración de la cabeza desnuda. Ejemplar en cautiverio en el zoológico de Quito.

168

Joven ejemplar de gallinazo rey (*Sarcorampus papa*) mantenido en cautiverio por los huaorani. Nótese la coloración de su plumaje.

169

Vista lateral de la cabeza del gallinazo rey (*Sarcorampus papa*).



170



Cóndor de los Andes  
(macho y hembra)

170

Los gallinazos de cabeza negra (*Coragyps atratus*) son carroñeros y se los encuentra en todos los pisos zoogeográficos de Ecuador continental.

171

Detalle de la cabeza del macho del cóndor (*Vultur gryphus*).

172

Macho del Cóndor (*Vultur gryphus*). Es el ave de nuestro Escudo Nacional.



171



levantaba en vilo a terneros, borregos y cervatillos, y muchas otras leyendas.

Es posible encontrarlo en Venezuela, Colombia, Ecuador, Perú, Bolivia, Chile y Argentina. Pasa luego del océano Pacífico al Atlántico para llegar a Tierra de Fuego y a las islas Malvinas, lugar en donde se ha verificado la existencia de 6 nidos en un sólo árbol. Preferentemente, habitan en las alturas de los Andes a 5.000 m., pero llegan hasta el nivel del mar.

El cóndor mide alrededor de 3 m. de punta a punta de las alas y 1.6 m. de longitud. El macho y la hembra tienen, aproximadamente, el mismo tamaño. El macho se caracteriza por la presencia de una abultada cresta y una carnosidad en torno a los ojos, la cual no está presente en las hembras.

Algunos poetas, magníficamente inspirados han cantado la valentía del cóndor. Esto, sin embargo, no es ver-

dad, es más bien un ave pacífica y temerosa. Una de las cualidades del cóndor es su gran capacidad de vuelo. Es un ave sumamente pesada, por lo que para levantar el vuelo debe correr hasta 15 m. y necesita tocar la tierra una o dos veces antes de elevarse. Vuela por largas horas casi sin mover las alas. Su velocidad alcanza 60 km. por hora.

Con la vista puede dominar un radio de varios kilómetros. Su olfato está igualmente desarrollado. Es común ver que cuando uno de ellos descubre un cadáver, llegan al sitio otros cóndores, como si mediante un sistema de comunicaciones les hubieran dado aviso de la reunión.

El cóndor se alimenta de carroña y rara vez ataca a los animales enfermos o heridos. El autor ha podido verlos descender en las costas de Perú, frente a las islas Chinchas. Allí, van a comer los huevos y polluelos de las aves guaneras y a disfrutar de un festín con los pescados o ba-





172

llenas muertas que puedan encontrar en las playas. El cóndor puede pasar sin alimentos hasta 9 días, aproximadamente.

Usan como refugio las más abruptas y escarpadas rocas, donde las peñas están desprovistas de toda vegetación. El macho se acerca a la hembra únicamente en la época de celo. Para efectos de la reproducción, lleva a cabo un interesante rito frente a ella: recoge el cuello, pegándolo totalmente al pecho, abre las inmensas alas y con el pico produce un ruido parecido al de un motor en marcha. Comienza, entonces, una danza que se prolonga hasta que la hembra se siente contagiada. Juntos inician la danza nupcial que termina con la cópula.

La reproducción se lleva a cabo cada dos años. La hembra pone uno o dos huevos de color blanco, de 10 y 12 cm., de largo en las hendiduras de las rocas. La incubación está a cargo de ambos padres y dura 65 días. Después de que nace el pollito, lo alimentan por largo tiempo. A los seis meses de edad, los pollitos están cubiertos de plumas. El ropaje que viste el cóndor en la juventud es descolorido y diferente del que tendrá después de casi dos años, cuando llegue al estado adulto. Entonces adquirirá un bello color negro, las puntas de las alas se volverán grises y el pescuezo será negro y desnudo con un collar de plumas blancas. El cóndor, al nacimiento, pesa medio kilo y cuando adulto entre 15 o más kilos.

Los cóndores viven más de 30 años. Los moradores de los altos páramos, quienes lo llaman «buitre», afirman que el cóndor ataca a sus rebaños. Por esta razón no pierden oportunidad para matarlos. A ello se suman la intensificación de cultivos en su hábitat y el uso de insecticidas, que como se explicó anteriormente pueden tener efectos desastrosos en la reproducción de las aves. Todos estos factores ponen en peligro la sobrevivencia de esta magnífica ave. La ley lo considera como una especie cuya caza está prohibida. Pero en los abruptos y altos lugares donde vive, resulta difícil hacer un control efectivo de la caza. Conviene, por tanto, crear conciencia en los habitantes de esas regiones sobre la necesidad de conservar esta especie, evitando su muerte. Al mismo tiempo, se debe señalar la eficiente labor de limpieza que realizan al eliminar los cadáveres, la proliferación de moscas y el contagio de enfermedades.

#### **Familia: *Accipitridae***

#### **Aguilas, gavilanes y guarros**

En el Ecuador viven varias especies de estas aves. Una de ellas forma parte de la muy singular fauna del archipiélago de Galápagos, *Buteo galapagoensis*, la única ave rapaz endémica del archipiélago.



173



174

175



173

Detalle de la cabeza de la hembra del cóndor (*Vultur gryphus*).

174

La arpía (*Harpia harpyja*) es una mascota favorita de los huaorani.

175

Arpía (*Harpia harpyja*) sostenida por un huaorani. Habita en el piso tropical a ambos lados de los Andes. Es considerada como el águila más grande de América. En la parte posterior de la cabeza tiene un moño de plumas, el pico es grande y los dedos tienen garras fuertes. Con las alas extendidas puede medir hasta 2 m. y llega a pesar alrededor de 10 libras.

176

El gavilán de Galápagos (*Buteo galapagoensis*) es un ave rapaz, endémica de las islas Galápagos. La postura consta de dos a tres huevos de color blanco. Con frecuencia, dos o más machos copulan con la hembra y ayudan en la alimentación de los pichones.







176

La alimentación de estas aves consiste en animales que capturan vivos. Durante el día vuelan a gran velocidad y altura, casi sin descansar, hasta que localizan con la mirada una presa sobre la que se precipitan raudamente, la matan a picotazos dirigidos sobre el cráneo y completan la faena con las garras.

#### **La arpía o águila arpía (*Harpia harpyja*)**

Es la más grande y poderosa de las águilas del nuevo mundo y la más sanguinaria de las aves. Se la encontraba desde México hasta Brasil, hoy en día es sin embargo, muy rara.

Es un ave legendaria, cuya fuerza y poderío le han ganado el derecho a estar representada en escudos nacionales y en monedas. Cosa curiosa es que los miembros de la tribu de los Aucas, tienen una especie de fe, admiración y verdadero cariño a esta ave. Desean imitar su fuerza, su velocidad y su astucia en la cacería. En medio de las limitaciones de su forma de vida, los Aucas se preocupan de hacer para esta ave un techado y la alimentan diariamente. Se disputan la captura de la arpía y el que lo logra, gana una posición social elevada entre los suyos ya que el hecho de haber podido capturarla, le confiere prestigio y se hace merecedor de respeto. Siendo los Aucas una tribu nómada, lo primero que hacen al cambiar de zona, es llevar a su arpía bajo el brazo.

La arpía es un ave de tamaño considerable, mide 2 m. de punta a punta de sus alas. Su cabeza está adornada por vistosas plumas, a manera de un penacho. Sus ojos son grandes y sus patas son robustas, con cuatro gruesos dedos y largas uñas de 6 a 7 cm. de largo, curvas y afiladas como cuchillos. El pico, color acero constituye su más poderosa arma.

Se la conoce también como águila monera porque se alimenta de monos. Su dieta incluye también al perezoso, aves, roedores y otros vertebrados. Para capturar sus presas emplea gran velocidad y astucia.

Sus alas tienen una configuración especial que le permite ascender o descender en forma vertical, comenzando el vuelo con rápidos movimientos de las alas. Una vez en el aire, casi no las mueve, dando la impresión de un planeador.

La reproducción ocurre cada dos años. La hembra incuba el huevo. La postura tiene lugar con mayor frecuencia en los meses de diciembre y enero. El cuidado del polluelo demanda mucho tiempo. Sus nidos son monumentales, los hacen en árboles de 60 m. de altura y el nido se constituye en una especie de hogar para estas aves. Originalmente el nido mide 1.2 m. de diámetro y 60 cm. de altura. Con los años lo van agrandando hasta completar 1,5 m. de diámetro y 1.3 m. de altura.



177



178



179



177

Gavilán de Galápagos (*Buteo galapagoensis*) comiendo una cría recién nacida de lobo marino (*Zalophus californianus*).

178

Gavilán carinegro (*Leucopternis melanops*) de la Región Amazónica.

179

Gavilán de Galápagos (*Buteo galapagoensis*) en pleno vuelo.

180

El gavilán (*Buteo magnirostris*) es común en el piso tropical.



Es una de las aves más fuertes del mundo y llega a pesar entre 6 y 10 kg.

Una manera de protegerla sería el tratar de criarla en cautiverio. Esto se requiere hacer en forma urgente, pues es un ave que cada vez es más rara. No vive en grupos, es monógama y está dispersa en grandes áreas.

#### **El gavilán de Galápagos (*Buteo galapagoensis*)**

A los falconiformes del género *Buteo* suele llamárseles buzardos, pero al representante que habita en las islas Galápagos se le conoce con el nombre común de gavilán. Es el único rapaz endémico del archipiélago.

Explora las playas, los manglares, los cactales y pastizales, al igual que los chaparros de helechos, los acantilados y cráteres de los volcanes, sin sentir recelo de hombre. Es un ave relativamente mansa.

La hembra tiene mayor tamaño que el macho. Presenta la peculiar característica de la poliandria. O sea que más de un macho copula con la hembra. Los machos auxiliares, ayudan a la pareja en el cuidado de los pichones.

Se alimentan de todas las presas que encuentran desde aves pequeñas, iguanas marinas y ratas hasta placenta de lobo marino y ciempiés.

#### **El guarro (*Accipiter bicolor*)**

El guarro tiene una coloración predominantemente blanca, con mezcla de gris ceniza y bandas oscuras o negras. Su cola es corta y tiene color pizarra oscuro salpicado de gris brillante.

Las plumas de la cabeza y de la nuca tienen forma lanceolada.

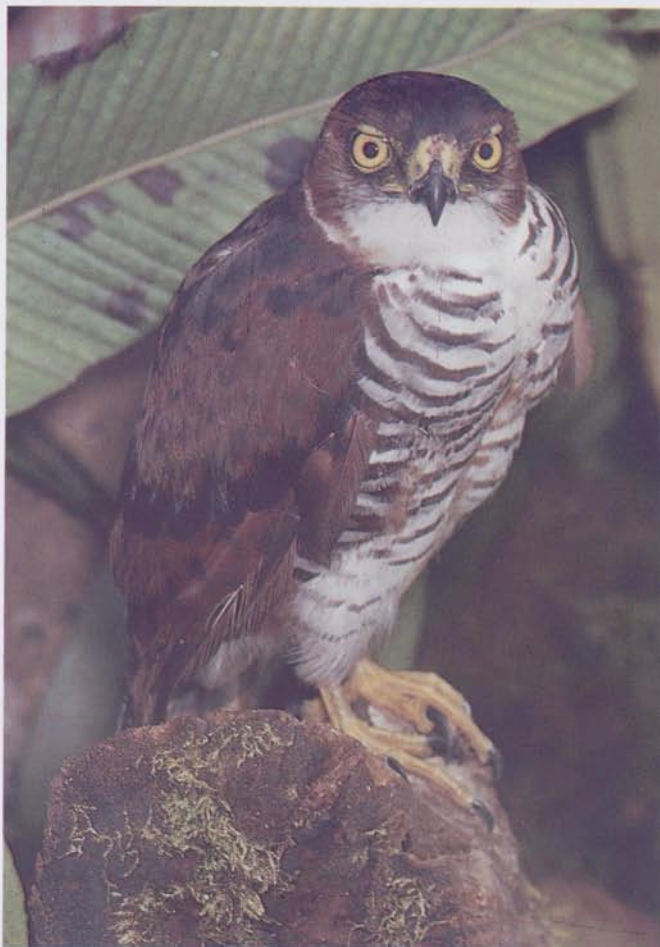
El guarro vive en zonas templadas de los Andes y su alimento principal son los insectos grandes y las serpientes pequeñas. Es un ave de vuelo poderoso. Alcanza entre 61 y 68 cm. de largo.

#### **Familia: *Falconidae***

#### **Los quilicos y curiangués**

En nuestra América, el orden *Falconiformes* agrupa a varias familias, entre ellas la de los catártidos (buitres, cóndores y gallinazos), los acipítridos (arpía, gavilanes y guarros) ya descritos, los pandiónidos (águila pescadora) y los falcónidos, de los que nos ocuparemos ahora.

Los falcónidos son aves sumamente útiles al hombre, pues son los reguladores más activos de la proliferación de los animales dañinos. Viven en constante vuelo y valiéndose de su buena vista y agudo olfato, localizan desde las alturas a los reptiles y sabandijas, así como a los roedores que constituyen su diario alimento. Cuando los ubican, los atacan en veloz picada. El autor ha visto, desgra-



180

ciadamente con mucha frecuencia, que hombres y niños, por mero pasatiempo o por hacer alarde de buena puntería, dan muerte a estos alados colaboradores que la humanidad tiene gratuitamente a su servicio. ¿Cómo se podría hacerles comprender que la muerte inmotivada de estas aves es un daño que el hombre, especialmente de las áreas rurales, se está causando a sí mismo?

#### **El curiangué (*Phalcoboenus carunculatus*)**

Se lo conoce también con el nombre de caracara. Existen varias especies de curiangué. El representante nuestro es «carunculado» por las excrescencias carnosas que presenta en sus mejillas de color carne subido.

Sus patas son amarillas y están dotadas de fuertes garras. Los colores predominantes de los adultos son el color negro, el gris con manchas blancas y en las partes ventrales, el color blanco. Los jóvenes tienen color café y, a veces, se los confunde con una especie diferente.

El curiangué ostenta una cresta de plumas dirigidas hacia atrás. Es un ave de poderoso vuelo. Se la encuentra, frecuentemente, en los altos pajonales, los cuales recorre en busca de alimento.

Su dieta consiste en sapos, lagartijas, mamíferos pequeños e insectos, además de carroña y de material vegetal.



El período de incubación dura de 35 a 36 días y los jóvenes salen del nido a los 57 o 60 días.

Se asegura que al ver de cerca al hombre, en vez de emprender el vuelo para huir, sigue caminando, manteniendo una distancia prudente, para quedar fuera del alcance del arma del cazador. El curiingue se encuentra en la mitología popular y es objeto de canciones y bailes. Una leyenda muy arraigada en el callejón interandino, incluyendo la provincia de El Oro, dice que al cruzar al curiingue con gallinas criollas se obtiene crías cuyos machos se convierten en los famosos gallos de pelea. Naturalmente, esto no es verdad, se trata solamente de la creencia popular.

### El quilico (*Falco sparverius*)

El quilico pertenece al grupo de los llamados halcones. Es un ave bastante común en las alturas medias de los Andes. Se le encuentra muy especialmente en los potreros y en terrenos cultivados.

La cabeza es de color gris en la parte superior y tiene tonalidades rojizas. La coloración del cuerpo es café oscuro con manchas cremosas y el marrón claro con líneas de color café bastante oscuro. Existen marcadas diferencias en la coloración del plumaje de los dos sexos. En ambos sexos, los párpados y las patas son de color amarillo naranja.

El género de vida de este pequeño halcón difiere, notablemente, del usual entre sus congéneres. Rara vez ataca a las aves y prefiere alimentarse de insectos y de pequeñas sabandijas. Desgraciadamente, se le confunde con otros pequeños rapaces como los verdaderos gavilanes que atacan a otras aves, como las de corral. A esto se debe su mala fama. En realidad es un animal muy útil.

181  
Quilico macho (*Falco sparverius*).

182  
Quilico hembra (*Falco sparverius*).

183  
Macho de quilico (*Falco sparverius*). Es un ave conocida en todo el país.



181

182







183



## Orden: Galliformes

Familia: *Cracidae*

### Pava de monte y paujiles

Los miembros de la familia *Cracidae* pueden tener desde el tamaño de una pequeña gallina hasta el de un pavo. Son aves relativamente pesadas y poco voladoras. Buscan su alimento en la tierra. En casos de peligro, se refugian entre el follaje de los árboles.

Algunas especies se caracterizan por ser esencialmente arborícolas. Algunas, tienen elegantes crestas de plumas en lo alto de su cabeza, otras en cambio, tienen color carne a los lados de la cara.

### Paujil de rabadilla blanca (*Mitu salvini*)

El paujil de rabadilla blanca es un inseparable compañero de los miembros de muchas tribus orientales. El ave tiene un moño en la cabeza, que se asemeja a una cresta de plumas rígidas, proyectado hacia atrás. Casi no existe dimorfismo sexual, por lo que el colorido, tanto en el macho, como en la hembra es negro azulado, con el vientre y la cola blancos.

Esta ave mide 80 cm. de largo. Vive en las selvas de nuestro oriente.

### La pava de monte (*Penelope purpurascens*)

La pava de monte mide 90 cm. de largo incluyendo la cola. Tiene un cuerpo esbelto y gracioso. Su plumaje es de color verde aceituna, con reflejos bronceados. En la parte inferior presenta listas con matices más claros. Vive en las estribaciones occidentales de los Andes.

La cacería de estas aves para aprovechar de su carne está muy generalizada, convirtiéndose así el hombre en su principal enemigo. Existen posibilidades de domesticar a esta ave como ave de corral. Es un esfuerzo que debe realizarse. Quizá, de esta manera, la especie logre sobrevivir.



Cabeza de un águila.



Pava de monte.

184

Ejemplar de la pava de monte (*Penelope purpurascens*) domesticada y mantenida en una casa cayapa.



184



## Orden: Gruiformes

Familia: *Psophiidae*

### Trompetero (*Psophia crepitans*)

Los trompeteros son aves casi tan grandes como las gallinas, con color negro brillante en combinación con gris cenizo. Los ojos son de color café contorneados por un círculo de color carne. Tienen patas largas, de tonalidades amarillo verdoso. El dorso presenta un perfil convexo, debido a la conformación y volumen de las plumas que nacen en la espalda y que se prolongan hasta el nacimiento de la cola. La cola es corta. Reciben el nombre de trompeteros por la voz sonora y potente del macho.

Habitan en la región amazónica, pero la colonización de esta zona ha provocado que estas aves se alejen de lugares en donde fueran antes muy comunes.

Los trompeteros tienen un andar lento, pero pueden acelerarlo cuando hay peligro. Suelen volar trechos cortos y si al cruzar un río, se cansan de volar, continúan a nado.

Se alimentan, principalmente, de semillas.

Al llegar la noche reposan en las ramas de los árboles y al amanecer se comunican unos con otros mediante gritos que son contestados inmediatamente.

Estas aves tienen una asombrosa capacidad para acostumbrarse a vivir en cautiverio y se convierten en inmejorables cuidadores de gallinas, patos y otras aves domésticas. Sin embargo, no se reproducen en cautiverio.

Su carne es muy sabrosa y por esto son perseguidos.



185

186



185

El trompetero (*Psophia crepitans*) habita en el piso tropical en el oriente.

186

Pichón del trompetero (*Psophia crepitans*).



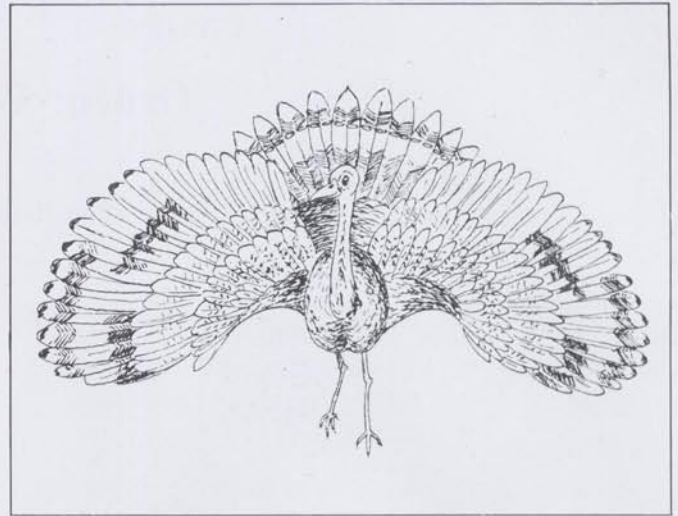
**Familia: Eurypygidae**

**Turuyuta o pájaro sol (*Eurypyga helias*)**

La familia *Eurypygidae* tiene un sólo género, con una sola especie, *Eurypyga helias*, conocida comúnmente como turuyuta o pájaro sol. Esta elegante y bella ave zancuda es sedentaria y vive en las riberas de los afluentes del Amazonas.

La coloración de su plumaje es difícil de describir. Presenta matices negros, pardos, grises, blancos, amarillos y verdes en armoniosa combinación de manchas y rayas. Realmente, se podría decir, que presenta una sinfonía de colores y que en esta ave, la naturaleza ha mostrado una vez más su maestría. Por las diferentes gamas de su coloración se la ha comparado con la «paleta de un pintor». Se le conoce también con el nombre de garza sol o pájaro sol, posiblemente por su costumbre de extender las alas para recibir el calor solar.

Esta ave vive, generalmente, sola o en parejas, pero nunca se han observado bandadas. Es un ave tímida y esquiva. Recorre las orillas de los arroyos con pasos lentos y circunspectos, capturando pecesillos, insectos y otros pequeños animales, a los que atrapa con rápidos movimientos de su afilado pico. Al llegar la época de la reproducción, la pareja construye su nido en un árbol de altura media. El nido está formado por paja, estiércol mezclado con hojas secas y arcilla y por pequeñas ramas. Dotan al nido de una entrada semicircular por un lado. En el nido, la hembra deposita dos huevos. Al nacer, las crías tienen un delicado plumón y son alimentadas por los padres por un período aproximado de 5 semanas. A los dos meses de edad, el plumón ha desaparecido y los jóvenes ya no se distinguen de los adultos.



Esta ave zancuda acostumbra efectuar una danza extraordinaria cuando se encuentra excitada. Hace una ronda, de modo similar a como lo hacen los pavos, abriendo la cola y extendiendo las alas en un mismo plano, con un ademán amenazador. Esta posición la mantiene por, aproximadamente, un minuto. De esta manera exhibe toda la maravilla de sus colores.

**Familia: Rallidae**

**Polla de agua o gallareta (*Porphyryla martinica*)**

A esta ave se la observa en abundancia en los inviernos. Vive y prolifera en las zonas que bañan las aguas de las precipitaciones fluviales.

Tiene la apariencia de una polla. Su pico es grueso y coloreado de amarillo y rojo encarnado y termina en una mancha azulada. El plumaje tiene mezcla de colores azulado, negro y verde con brillo metálico y visos tornasolados.

187  
La gallareta común (*Gallinula chloropus*).



187



## Orden: Charadriiformes

### Familia: *Charadriidae*

#### El gligle (*Vanellus resplendens*)

Esta ave, por la forma de su cabeza, se parece a una paloma y, por sus largas y delgadas extremidades, a una gallareta o polla de agua. Posee espolones metacarpianos. Frecuenta los potreros y los páramos andinos, en donde se la ve en busca de alimentos. Se alimenta de insectos y de pequeños crustáceos.

El gligle habita hasta una altura de 4.000 m. sobre el nivel del mar.

Es un ave sumamente bulliciosa y no es querida por los cazadores pues vuela sobre ellos y con sus repetidos y estridentes chillidos, da alarma a la fauna silvestre de los páramos. Ojalá que en otras partes las aves y otros animales contaran con un anunciador del peligro, para que así pudieran evitarlo y sobrevivir.

### Familia: *Jacanidae*

#### Jacana (*Jacana jacana*)

A esta ave se la conoce también con el nombre de gallito de la ciénega o ave de los pantanos, por sus hábitos palustres.

Su cuerpo es esbelto y tiene las extremidades largas, provistas de dedos igualmente largos. Estos le permiten una correcta sustentación y puede caminar sin hundirse sobre las hojas de las plantas acuáticas.

La coloración de su plumaje es muy llamativa y así puede camuflarse efectivamente entre las flores y hojas de la vegetación que cubre las zonas en que habita. El color del cuerpo es canela oscuro, negro y verdoso. El pico es amarillo y lleva caránculas carnosas rojas en su base.

El jacana tiene también un espolón en las alas, que le sirve como arma para la defensa.

Su época reproductiva coincide con el período de lluvias. Anida en el agua o en la orilla de lugares tranquilos, hace el nido sobre plantas acuáticas y lo refuerza con otros vegetales.

Esta ave está protegida por la Ley, pero sigue siendo capturada con fines comerciales, pues es muy codiciada por los zoológicos y por los taxidermistas.

### Familia: *Thinocoridae*

#### Codorniz (*Attagis gayi*)

Esta ave es exclusiva del continente americano. Tiene el aspecto de una perdiz. El pico es fuerte, algo redondeado y curvado hacia abajo en el extremo. Las alas son

agudas aunque pequeñas y la cola es redondeada, ancha y corta. Su tamaño alcanza 30 cm. de largo.

El color del pecho es canela rojizo. Tiene manchas negras en el dorso.

Habita en las tierras altas de pastoreo y en las regiones áridas y esteparias de los Andes hasta alturas de 4.000 m. Vive en grupos de 40 o más individuos. En pocas oportunidades se la observa en parejas. Para movilizarse, se desplaza dando pequeños saltos.

Su alimentación consiste en semillas e insectos.

Esta es otra ave del páramo que es muy perseguida por los cazadores ya que constituye un valioso trofeo y un delicado alimento. Por ello, el autor se permite indicar que ciertos ejemplares pueden ser domesticados y cuidados en cantidad. Tal vez, de esta manera, se pueda proteger a los que continúan en el hábitat silvestre y preservar mejor a esta especie.

### Familia: *Laridae*

#### Las gaviotas

La familia *Laridae* agrupa a 10 géneros y más de 20 especies, entre las que se cuentan las aves marinas más co-

188





189



190



191



**188**  
Pareja de gaviotas de cola bifurcada (*Creagrus furcatus*) en el nido. Isla Plaza Sur, Galápagos. Esta es un ave endémica de las islas Galápagos.

**189**  
Alimentación del juvenil por parte de un progenitor en la gaviota de cola bifurcada (*Creagrus furcatus*). Esta gaviota es un ave marina endémica de las islas Galápagos.

**190**  
Alimentación del juvenil de la gaviota de cola bifurcada (*Creagrus furcatus*).

**191**  
Alimentación del juvenil de la gaviota de la cola bifurcada (*Creagrus furcatus*).





192

192  
Gaviota morena o gaviota de lava (*Larus fuliginosus*). Islas Galápagos.

nocidas. A los miembros de esta familia no solamente se los ve en las costas y en el mar, sino que también hay especies que se adentran en los terrenos agrícolas, de preferencia en los que se realizan faenas de labranza. Una especie habita en los altos páramos de los Andes. En los terrenos agrícolas, buscan los exquisitos bocados que para ellas representan los insectos que afloran gracias al movimiento de la tierra, realizado por el arado y los tractores. Especies que viven junto al mar, se alimentan también de peces, crustáceos y hasta de carroña. Se las considera aliadas del hombre y son reguladoras de la población de insectos dañinos, a los que atacan en equipos verdaderamente organizados de 300 o más individuos.

Generalmente, las crías reciben relativamente poca atención. Felizmente, en las costas del país no se las ataca ni se las extermina. Los pescadores las miran con indiferencia, mientras ellas recogen los peces muertos que las olas arrojan a las playas.

Son, generalmente, aves corpulentas y pesadas, de 30 a 80 cm. de largo. El pico es largo y fuerte y en forma de gancho, muy curvado en la punta.

El color de su plumaje tiene una combinación de blanco, gris y marrón. Los picos suelen estar coloreados de amarillo o rojo, y en raras ocasiones se encuentran de color negro.

En las islas Galápagos existen dos especies de gaviotas que son endémicas del lugar. Estas son la gaviota de cola bifurcada (*Creagrus furcatus*) y la gaviota morena (*Larus fuliginosus*). Entre las gaviotas migratorias que visitan nuestro archipiélago cabe citarse a *Larus pipixcan* y a *Larus atricilla*.

#### **La golondrina de mar (*Larosterna inca*)**

La golondrina de mar tiene un color desusado entre los miembros de su familia. Su plumaje es gris oscuro, con coronilla de tono más pronunciado. Sobre este fondo, resalta el blanco de los bordes de las plumas de las alas. Tiene, además, un mechón blanco de plumas que le nacen debajo de los ojos y que se extiende de manera curvada hacia los costados. El pico es de color rojo, al igual que las cortas patas que son palmeadas.



## Orden: Columbiformes

### Familia: *Columbidae*

#### Tórtolas y palomas

Las tórtolas y palomas son aves muy conocidas y con apariencia semejante en las numerosas especies. Existe variación en cuanto al tamaño, en el colorido del plumaje o en las costumbres. Algunas prefieren permanecer casi todo el tiempo posadas en el suelo, mientras que otras son más bien arborícolas. Algunas especies son migratorias.

Su alimentación consiste en granos, semillas, hojas y brotes tiernos de las plantas y otros materiales vegetales. Se adaptan fácilmente al cautiverio.

Las tórtolas y palomas viven en grupos. En la mayoría de especies, el macho busca a su pareja. Cuando un miembro de la pareja se aleja, el otro emite sonidos especiales para llamarlo.

El valor nutritivo y el buen sabor de la carne de estas aves, parecen ser sus peores enemigos.

#### Tórtola (*Zenaida auriculata*)

Esta ave vive tanto en el occidente como en regiones templadas de la Sierra. Se caracteriza porque la parte superior de la cabeza es de color gris. La parte delantera del

cuerpo, al igual que los costados y la parte inferior, tienen un color rosado vinoso. Tiene una línea de color rojo púrpura desde los ojos hasta los oídos. El dorso es de color café, con tonalidades púrpura iridiscentes. Las plumas rémiges interiores tienen manchas blancas y las plumas exteriores de la cola tienen puntos blancos o color canela leonado.

#### La paloma de Galápagos (*Zenaida galapagoensis*)

Llamada también tórtola. Es un ave pequeña y mansa que se halla distribuida en la parte árida de las islas principales del archipiélago. Es la única paloma que vive en las islas Galápagos y es un ave terrestre endémica de nuestro archipiélago.

Su coloración tiene tonalidades café. La parte dorsal es de color café fuerte. En las alas tiene manchas negras y blancas. La nuca y el pecho tienen color vino tinto. La coloración del vientre es ligeramente más pálida. A los lados de la cabeza tiene lunares de color verde bronce. El anillo que rodea a los ojos es azul. Las patas y los dedos son rojos. Los juveniles tienen colores menos brillantes.

La hembra pone dos huevos en un nido construido de hierbas debajo de una roca. Se encuentran nidos todo el año.

193

Las tórtolas (*Zenaida auriculata*) son comunes en el piso templado de la sierra y son muy perseguidas por los cazadores.



193





194 La paloma de Galápagos (*Zenaida galapagoensis*) es un ave terrestre endémica de las islas Galápagos.



## Orden: Psittaciformes

### Familia: *Psittacidae*

#### Guacamayos, papagayos, catarnicas, pericos, vivinas y chirlecreces

En las selvas tropicales se encuentra muy bien representada la familia *Psittaciformes* con varios géneros y numerosas especies. Algunas especies son bien conocidas, pues se adaptan con facilidad al cautiverio y denotan sorprendente habilidad para aprender y repetir palabras. La gran mayoría de especies ostenta, además, vistosos colores. Estas aves viven, generalmente, en grupos. Se alimentan, principalmente, de semillas, granos y vegetales.

Los periquitos (*Brotogeris*), catarnicas (*Pionus sor-dinus*) y las vivinas (*Forpus coelestis*) son, relativamente, abundantes en nuestro medio y sumamente aficionados a visitar los cultivos, prefiriendo los de maíz. Se reproducen en números considerables y viven en grupos que forman grandes bandadas. Los agricultores, en defensa de sus cultivos, tratan de ahuyentar o matan a estas aves. Todas ellas viven con facilidad en cautiverio.

#### Guacamayo rojo con verde (*Ara chloroptera*)

El guacamayo rojo con verde, llamado en el oriente puca guacamayo, presenta llamativos colores y vívidos contrastes entre el escarlata, azul y verde. Alcanza hasta 90 cm. desde el pico hasta la punta de la cola. La cola es muy larga y el pico, como en todos los miembros de esta familia, es grueso y robusto, apropiado para triturar las semillas y granos con que se alimenta. Anida en las altas cavidades de los árboles de la selva del oriente.

#### Guacamayo de pecho amarillo (*Ara ararauna*)

El guacamayo de pecho amarillo, llamado también guacamayo azul y amarillo y conocido en el oriente como quillu guacamayo, es nativo, como el anteriormente descrito, de nuestro oriente. Alcanza, aproximadamente, el mismo tamaño.

En esta ave, el dorso y las alas son azules y la región ventral es amarilla. La larga cola tiene tonalidades más azules que el dorso y las alas. Las partes desnudas de las mejillas están bordeadas con color verde negruzco en la parte de atrás.

El guacamayo de pecho amarillo es un huésped obligado de los zoológicos y es perseguido en alto grado por los indígenas, que hacen adornos con sus bellas plumas.

Por esta razón su población ha sido alarmantemente diezmada.

#### El guacamayo verde (*Ara militaris*)

En este guacamayo, como su nombre lo indica, predomina el color verde en su cuerpo. Tiene la cara y la frente de color rojo. Su longitud alcanza 75 cm. Habita en las selvas de la región oriental y en las estribaciones de los Andes hasta los 2.400 m. sobre el nivel del mar.

#### Lora de cabeza amarilla (*Amazona ochrocephala*)

La lora de cabeza amarilla pertenece al género *Amazona*, el cual incluye a las loras más habladoras. La lora de cabeza amarilla aprende a decir palabras y frases con mucha facilidad.

Esta ave, al igual que muchas otras, tiene como color predominante al verde claro, que le ayuda a camuflarse con la vegetación de manera muy eficiente. Así, puede escapar de sus numerosos enemigos. Se distingue por el color amarillo de su cabeza. Mide 38 cm. desde su curvado pico hasta la cola.

#### Loro (*Pionopsitta pulchra*)

Esta especie proviene del occidente del Ecuador y su longitud alcanza 24 cm. de largo. Se caracteriza por tener la coronilla de color café. El resto del cuerpo muestra una combinación de coloración verde con rosado.

#### Perico (*Brotogeris pyrrhopterus*)

Es muy común en toda la costa de nuestro país, desde Manabí hacia el sur. Su longitud llega hasta los 20 o 22 cm.

#### Chirlecreces (*Pionites melanocephala*)

Estas aves viven en grupos. Su plumaje combina varios colores, entre los que se destacan el negro, blanco, anaranjado y verde. Mide 23 cm. de largo y se caracteriza por su gran habilidad para imitar silbidos. Habita en la región oriental.

#### El loro shapul (*Deroptus accipitrinus*)

Este loro se caracteriza por las plumas eréctiles y largas que tiene por detrás del cuello. Cuando las eleva, forman como una corona de color violeta y púrpureo con bordes azules, alrededor de la cabeza. Es un habitante de nuestro oriente.









196

198



197

199



138







200



201

202



195

Joven ejemplar de guacamayo rojo, (*Ara macao*), dentro de un canastito de los huarani, río Cononaco.

196

El guacamayo verde (*Ara militaris*). Es una de las especies más raras.

197

Los guacamayos rojos (*Ara macao*) habitan en el piso tropical oriental. Ejemplares provenientes del río Macuma, Oriente.

198

Detalle de la cabeza del guacamayo rojo (*Ara macao*).

199

Loras (*Amazona amazonica*)

200

Detalle de la cabeza del loro (*Pionus sordinus mindoensis*). Es la subespecie del occidente de los Andes.

201

Crías de la lora (*Amazona spp.*)

202

El loro shapul (*Deroytyus accipitrinus*) habita en el piso tropical Oriental.









204

206



205

207





208



209  
210



203

Guacamayos de pecho amarillo (*Ara ararauna*), provenientes del río Cononaco, Oriente.

204

Las loras (*Amazona spp*) viven en parejas. La hembra anida en oquedades de los árboles. El color verde de su plumaje le ayuda a camuflarse con el color del bosque.

205

Loro de cabeza azul (*Pionus menstruus*).

206

El loro (*Pionopsitta pulchra*). Es una atractiva especie de las vertientes noroccidentales de los Andes.

207

Loro (*Pyrrhura melanura*).

208

Periquito del Oriente, región Cononaco en cautiverio en una choza huaorani.

209

El periquito (*Brotheris pyrrhopterus*). Es una especie propia del occidente de los Andes.

210

Ejemplar de chirlicre (*Pionites melanocephala*) en manos de un huaorani.

211

(*Pionopsitta sp*) proveniente del río Cononaco.

212

Detalle de la cabeza del loro de cabeza azul (*Pionus menstruus*).













## Orden: Cuculiformes

Familia: *Opisthocomidae*

### El hoazín o shanshu (*Opisthocomus hoazin*)

La selva oriental ecuatoriana alberga a algunas especies y subespecies de animales que aún no han sido suficientemente estudiados y, posiblemente, ni siquiera clasificados. En hábitats de terrenos anegadizos y de abundantes hondonadas, donde se forman extensas lagunas, al amparo de la tranquilidad, el calor y la humedad, vive un ave con características más bien antiguas. Se trata del hoazín, llamado también pava de agua o shanshu.

El hoazín mide, aproximadamente, 60 cm. de largo y tiene un peso promedio de 800 g.

Citaremos algunas peculiaridades de esta ave: el macho y la hembra aúnan esfuerzos en la construcción del nido que está constituido de ramas y bejucos entrecruzados. El nido se asienta sobre las ramas de un árbol de aproximadamente, 2 m. de altura y localizado en lugares con agua. Es tan rudimentario, que los huevos pueden distinguirse desde abajo, precisándose su coloración blanca con pintas café o violetas. Los huevos miden 46

x 33 mm. y pesan 30 g. La incubación de los huevos dura 28 días y los miembros de la pareja se alternan en la incubación. Los pichones tienen un desarrollo incipiente al nacimiento, son desnudos y están dotados de dos espolones o garras en cada ala.

Los pichones pasan 14 días en el nido y practican caminar por las ramas adyacentes al mismo. Ante la presencia de peligro o de una rata, una culebra o de cualquier enemigo, los pichones abandonan el nido y se dejan caer al agua en la que se mantienen zambullidos en espera de que pase el peligro. Entonces, valiéndose de los espolones, patas y pico, comienzan a trepar por las ramas, hasta alcanzar el nido, dando la falsa impresión de ser cuadrúpedos.

Tienen muy desarrollado el sentido del olfato. Los padres salen en busca de alimentos, los ingieren y al regresar al nido, abren el pico, de inmediato, los polluelos meten el suyo en la cavidad bucal del progenitor, llegando casi al buche y de allí toman el alimento ya predigerido.

Desde pequeños se les forma una callosidad en el pecho (en la quilla). Esta les sirve de apoyo, pues al posarse sobre una rama, no lo hacen únicamente con las patas,



213

Polluelo del hoazín o shanshu (*Opisthocomus hoazin*). Los polluelos de esta especie tienen garras en las alas con las que se mueven en la vegetación. Habitan en las riberas de los ríos de la Amazonía.

213



sino que se asientan también sobre la quilla. Se considera, que este raro ejemplar de ave, muy poco conocido, constituye una muestra de cómo debió ser la vida de las aves en épocas remotas. Es interesante la utilización que el hoazín hace del agua, como medio de defensa.

El autor ha podido observar algunos ejemplares en la región habitada por los shuaras y en Palanda Cocha. Viven en bandadas. Emiten gritos con regularidad, los cuales son oídos por los individuos del grupo que se han quedado rezagados. Utilizan también la voz como señal de peligro. Algunos grupos están formados por 20 ó 30 individuos, que desaparecen de inmediato en presencia de peligro.

Su alimentación es, básicamente, hervívora. Tienen preferencia por las hojas de una aracea, conocida comúnmente como jashmín. Picotean las hojas de esta planta en pedazos grandes, los cuales en el pico los convierten en bolas que pasan al buche. El buche tiene un tamaño que equivale a la tercera parte del tamaño del ave y es diferente al de la generalidad de las aves. Como sabemos, todas las aves fitófagas trituran los alimentos en la llamada molleja. El hoazín, en cambio, tritura el alimento en el buche, el cual está formado por una serie de compartimentos osificados y accionados por potentes músculos que trituran los alimentos, formando con ellos una especie de resina, de apariencia parecida a la brea. Este alimento predigerido, pasa al estómago, que es bastante pequeño.

Los hoazines tienen un olor desagradable. Parece que dicho olor se deriva de la forma de digestión antes descrita. Esta característica contribuye a la conservación de esta especie, pues los nativos no la cazan ya que aseguran que su carne tiene también mal olor y mal sabor.

**Familia: Cuculidae**

**El garrapatero (*Crotophaga ani*)**

Es un ave común en el país, se la encuentra, generalmente, junto al ganado. Se alimenta de insectos, especialmente de las garrapatas, parásitos de los vacunos y por esto se los ve posados sobre el lomo de los vacunos. El ganado acepta de buen agrado esta limpieza. De este hábito se deriva el nombre común de esta ave. El garrapatero mide de 35 a 40 cm. de largo. Su plumaje tiene

coloración negruzca, ligeramente brillante. El pico es estrecho y largo y se prolonga en la frente a modo de cresta. La cola es relativamente larga.

Los garrapateros viven en grupos y construyen nidos comunes bastante toscos, en los cuales, varias hembras depositan sus huevos. La incubación la realizan turnándose entre ellas. Son aves muy sociables y mansas.



El hoazín alimentándose de hojas.



## Orden: Strigiformes



214

### Las lechuzas y búhos

Las lechuzas y búhos son aves, generalmente, nocturnas. Durante el día permanecen en cuevas, en tejados de casas abandonadas o en lugares recónditos. Durante la noche inician su benéfica actividad, cazando vampiros, reptiles, roedores y, en caso de necesidad, incluso aves y polluelos silvestres o domésticos. Una vez saciada su hambre, pueden pasar muchos días sin ingerir alimentos. Estas aves tragan entera a su presa, incluyendo los huesos, pelos o plumas. Devuelven luego en una bola, denominada «vómito de lechuza», todos los materiales no digeribles. El estudio de tales vómitos ayuda a los científicos a determinar la dieta de estas aves.

No existe dimorfismo sexual. Son aves valientes, con apariencia agresiva, pero esto representa solamente su forma de defensa.

Familia: *Tytonidae*

### La lechuza de los campanarios o lechuza de Tumbaco (*Tyto alba*)

La lechuza de Tumbaco, conocida con este nombre en el Ecuador, pero más comúnmente conocida como lechuza de los campanarios, es fácil de reconocer por el gran círculo facial en forma de corazón. Su longitud alcanza entre 34 y 40 cm.



214

La lechuza de los campanarios (*Tyto alba*) es una especie cosmopolita. En Ecuador habita en todos los pisos zoológicos y en las islas Galápagos.

215

La lechuza del campo (*Asio flammeus*) es otra especie cosmopolita que habita, tanto en la parte continental del Ecuador, como en las islas Galápagos.

215



El polluelo está protegido por un plumón que pasa luego, directamente, al plumaje definitivo. El plumaje es muy sedoso, permitiendo un vuelo totalmente silencioso. Esta lechuza puede volar incluso en noches con completa oscuridad. *Tyto alba* es cosmopolita.

Familia: *Strigidae*

**La lechuza del campo (*Asio flammeus*)**

La lechuza del campo o de los pajonales alcanza un tamaño de 40 cm. por promedio. Presenta unos pequeños mechones a los lados de los oídos. Su círculo facial es de color claro. La cabeza es ancha, con grandes ojos salientes. Su pico es afilado como un garfio. Su abundante plumaje le da la apariencia de un tamaño mayor al que realmente tiene.

El plumaje es de color leonado claro, con las partes

inferiores listadas con franjas anchas.

Con frecuencia se posa en el suelo. Se alimenta de roedores, reptiles y toda clase de animales nocivos al hombre. Al igual que la lechuza de los campanarios, esta es una especie cosmopolita.

**El búho de anteojos (*Pulsatrix perspicillata*)**

Pertenece al grupo de los denominados mochuelos. Se caracteriza por el curioso diseño facial. Sus ojos, con el iris anaranjado, están enmarcados por cejas blancas y en la parte inferior por una especie de «bigotes» también blancos que bajan a los lados del pico. La cara se destaca sobre el color negro de la redonda cabeza.

El pico es azulado en la base y termina en color amarillento en la punta, que tiene forma de gancho. Habita en las selvas de clima cálido.

216  
El búho de anteojos (*Pulsatrix perspicillata*).



216



Cabeza y pata de rapaz nocturna.



## Orden: Caprimulgiformes

### Familia: *Steatornithidae*

#### Guácharo o tayo (*Steatornis caripensis*)

Las montañas de los Llanganati suman a sus incontables leyendas y a su inhóspito hábitat, el hecho de albergar a un ave de valor científico. Se trata del guácharo o pájaro de aceite. En nuestro país es el único representante de esta familia.

En 1799, Alexander von Humboldt lo descubrió en una cueva en Venezuela y hasta la fecha, se encuentra a los tayos en dicha localidad.

Su tamaño alcanza entre 46 y 51 cm. de largo y, de extremo a extremo de las alas, mide 1,13 m. Su peso es de 400 g. por promedio. Los jóvenes pesan más que los adultos.

Su coloración tiene parecido con la corteza de los árboles y con las rocas de las cuevas en donde se refugia. Esta coloración le permite camuflarse, adecuadamente, con su hábitat y así defenderse de sus perseguidores.

La cabeza es plana y el pico se parece al de las aves de rapiña. En el contorno del pico lleva numerosos pelillos a manera de bigotes. Los ojos son redondos y grandes, con la córnea de color encarnado y la pupila oscura y dilatada. Las patas son cortas y están provistas de uñas afiladas y curvas.

Esta ave comienza sus actividades algunas horas después de la puesta del sol y vuela toda la noche. Puede vo-

lar distancias de hasta 50 km. en una noche. Frecuentemente, lo hace por el interior de los bosques. Se alimenta de frutos y, seguramente, completa su dieta con insectos. Comparte con frecuencia sus cuevas de refugio con los vampiros.

Los tayos viven en grupos numerosos y cuando regresan a sus cuevas emiten un estridente griterío que corresponde a 7.300 oscilaciones por segundo. El oído humano lo capta como «clip-clip-clip-clip».

Los tayos tienen, además, un sistema de radar que al igual que el de los murciélagos, les permite orientarse y volar sin ninguna dificultad durante la noche. Pueden, además, mantenerse en el aire en un mismo sitio, aleteando, sin avanzar ni retroceder.

La hembra tiene dos posturas de 2 a 4 huevos en el año. Los huevos son empollados por ambos progenitores. Una vez que nacen los pichones, los padres se alternan también en su cuidado y alimentación por 90 o 125 días, cuando salen los jóvenes del nido.

Reciben el nombre de pájaros de aceite, porque los pichones, que son alimentados por los padres de 6 a 7 veces por noche, acumulan gran cantidad de una grasa especial que es inodora y pura. Se puede almacenarla por más de un año sin que rancie. Es en este período cuando los polluelos pesan más que los adultos. La extracción del aceite de los pichones, es una de las causas para la caza de estas aves, desgraciadamente.



217  
Guácharo o tayo (*Steatornis caripensis*).  
Polluelos en el nido dentro de una cueva.



Familia: *Nyctibiidae*

**Tutanga o nictibio (*Nyctibius griseus*)**

Estas aves emiten sonidos o gritos que a la mayoría de los pobladores de las zonas rurales les suena a desgracia.

La tutanga tiene un tamaño, aproximado, de 40 cm. de largo. La cabeza es algo aplanada y tiene grandes y poderosas alas. Las patas son cortas y se pierden de vista entre el plumaje. No son aves que caminen bien.

Durante el día permanecen adormiladas en la copa de los árboles, salen por la noche y se alimentan de insectos.

Para empollar buscan los huecos de los troncos de los árboles, allí hacen el nido y depositan los huevos. Estos están protegidos por una sustancia gelatinosa que virtualmente los pega al nido.

Familia: *Caprimulgidae*

**Chotacabras (*Uropsalis segmentata*)**

Al igual que otros miembros de esta familia, este chotacabras tiene el plumaje oscuro y manchado con tonalidades algo más claras. Esta coloración le proporciona de un buen camuflaje durante el día, cuando el ave reposa sobre las ramas de los árboles.

Su alimentación consiste en insectos, que caza durante el vuelo, con un aleteo más bien lento pero eficaz

y, frecuentemente, en forma de zigzag. El pico puede abrirse mucho, de forma, prácticamente, increíble. Está rodeado de cerdas y constituye una verdadera trampa para sus presas.

Ciertas plumas de la cola son más largas que las restantes. El chotacabras tiene la apariencia general de un búho, excepto por la forma de la cabeza y de la cola.

Esta ave recibe una diversidad de nombres. En nuestro medio se la conoce como pájaro ocioso o huevo arrastrado, pues anidan en la tierra, sin preparar ningún nido. Es frecuente observar como transportan los huevos de un lugar a otro, valiéndose para ello de la facilidad que tienen de abrir desmesuradamente el pico.

**Chotacabras (*Caprimulgus longirostris*)**

Otro chotacabras de nuestra avifauna habita en las zonas templadas y subtropicales. Esta ave alcanza 23 cm. de longitud. Su coloración dorsal es blancuzca. La parte inferior y el centro de la corona están manchados con ocelos y barras de color leonado. Los lados de la corona son moteados de color blancuzco. En la rabadilla presenta muy visiblemente una banda de color leonado y en la garganta, una de color ante. El pecho es negruzco, manchado de color ante y tiene listas oscuras en la parte inferior. En el macho una banda blanca cruza las plumas primarias. En la hembra, estas plumas tienen color ante. Las plumas más externas de la cola llevan una gran mancha terminal de color blanco, en los machos, y son moteadas con color ceniciento, en las hembras.

218  
Guácharo o tayo (*Steatornis caripensis*)  
proveniente de la cueva de los Tayos,  
Morona Santiago.

219  
*Nyctibius griseus*, la tutanga o nictibio.  
Esta ave caza insectos y tiene un modo  
de vida nocturno.

220  
Tutanga o nictibio, *Nyctibius griseus*.



218





219

220





## Orden: Trochiliformes

### Familia: Trochilidae

#### Los colibríes

El Ecuador cuenta con más de 130 especies de estas diminutas y preciosas joyas voladoras, a las que conocemos, comúnmente, con el nombre de quindes, nombre proveniente de la lengua quechua. Esta cantidad de especies nos da una idea de la diversidad de la avifauna ecuatoriana. El colibrí es un ave, exclusivamente, de América, pero el Ecuador tiene la supremacía entre los demás países por el número de especies. En nuestro país, los colibríes se hallan distribuidos desde el nivel del mar hasta las húmedas y sofocantes selvas, tanto del oriente como del occidente. Se encuentran también en las estribaciones andinas y en los valles de la Sierra, alegrando el paisaje interandino y dejándose ver hasta altitudes de los 4.800 m., o sea en los límites de las nieves eternas.

Los colibríes viven en un mundo lleno de riesgos y maravilla el contemplar la dedicación con que estos pequeños llevan a cabo sus diarios menesteres. Solamente estudiándolos con dedicación se puede apreciar la gran fuerza que almacenan en sus diminutos cuerpos. Pese a su reducido tamaño, son agresivos y no vacilan en atacar a aves mucho mayores en tamaño, si creen que su nidada está en peligro.

Los colibríes pueden mover las alas hasta 100 veces por segundo y la musculatura que hace posible tal movimiento, corresponde a un tercio de su peso total. El corazón de estas aves bombea la sangre a razón de 500 a 1.000

veces por minuto, particularidad que no se ha registrado en ninguna otra ave. Si el hombre tuviera, en proporción a su peso y estatura, una musculatura equivalente a la del colibrí, tendría en sus piernas 40 caballos de fuerza y podría correr sin dificultad con una velocidad de 150 km. por hora.

Es característica la forma del vuelo de estas aves. Los colibríes toman el néctar de las corolas de las flores y mientras aletean en torno a ellas, pueden volar hacia atrás, es decir dar marcha atrás, para luego volver a avanzar e introducir nuevamente el pico en la flor. Por esta razón se los ha llamado «los acróbatas del aire».

Los quindes tienen otra particularidad, que no es común entre otras aves. Mientras en las demás aves, la temperatura corporal desciende de 2 a 4 grados centígrados por la noche, pasando de aproximadamente, 42 a 38°C., en los colibríes la temperatura del cuerpo puede descender hasta los 18°C., es decir, a una temperatura ligeramente superior a la temperatura ambiente. El ave cae así en un estado letárgico de hibernación nocturna, que le permite conservar sus energías. Algunas especies de la región andina caen en este sopor durante las épocas frías y solamente se reaniman cuando, con el sol, sube la temperatura ambiental.

Su pequeño tamaño, sus costumbres, la forma de su vuelo y su brillante y colorido plumaje, han hecho que los colibríes hayan sido cantados por los poetas. Por otra parte, tanto los nombres científicos, como los nombres comunes, casi siempre se refieren a la belleza del plumaje

221

Colibri (*Coeligena sp*) tomando el néctar de una flor de Opuntia.

222

Nido de colibri sobre el río Cuyabeno. Tiene el borde plegado para evitar la caída de los huevos.

223

Colibri corbata blanca (*Coeligena torquata*). Nótese la mancha de color blanco en la garganta.

224

Colibri (*Amazilia sp*) adelante de su nido con cría. Nótese que el nido está recubierto con líquenes, que posiblemente sirven de camuflaje y de aislamiento térmico.

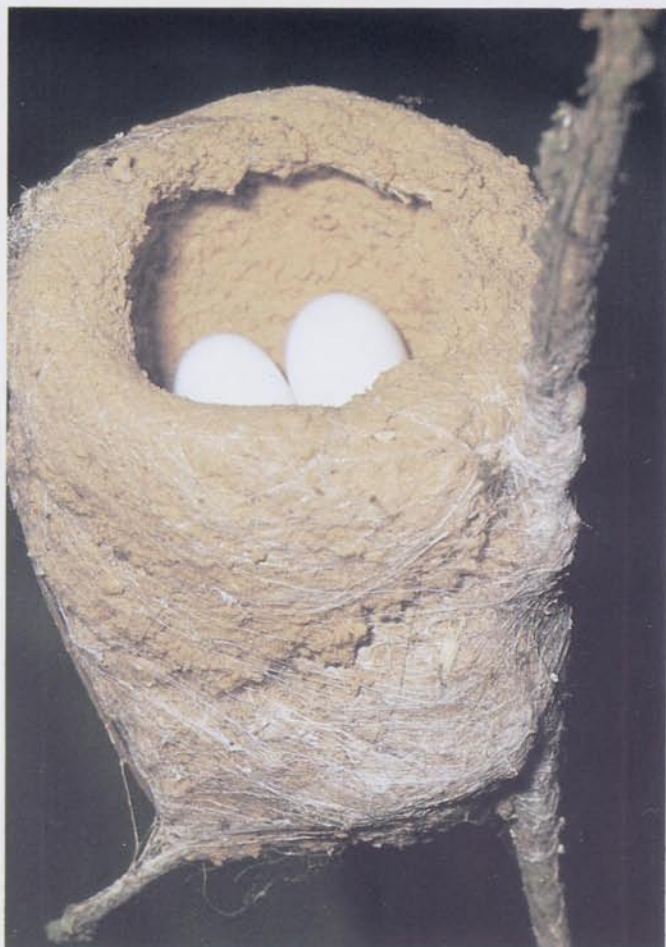
225

Nido de quinde monja blanca (*Amazilia franciae*).



221





222

224



223

225





o a la imagen que evoca en nosotros el raudo vuelo. Así, por ejemplo, tenemos los siguientes nombres, estrella de las colinas, cabello del sol y garganta de rubí. Otros nombres se refieren a su tamaño. Así tenemos, pájaro mosca y pájaro abeja. Los nombres también hacen referencia a la forma de su vuelo y al ruido que hacen con el apresurado batir de sus alas, como por ejemplo, tente en aire, zumbón y zonzún, entre otros.

El colibrí vive solitario. En la época de reproducción forma parejas. El nido es una pequeña maravilla. Está formado de pajitas, plumas y hasta telas de araña. Gusta tomar un buen baño de agua muy limpia. Esta ave puede sobrevivir y procrear en cautiverio, siempre que se la cuide y alimente con esmero. Tenemos conocimiento de un ornitólogo que ha logrado mantener con vida a un ejemplar durante 9 años.

La alimentación del colibrí se compone del néctar que liba de las flores y de los insectos que captura sea de las flores o en pleno vuelo. El pico varía en su forma de acuerdo al modo de vida de las especies. En algunas, el pico es curvado hacia abajo, como en el colibrí pico de sable. Otras especies lo tienen largo y recto, como en el pico de espada. En algunas especies el pico alcanza una longitud mayor que la del cuerpo de la avecita.

El colibrí emite unos chirridos muy claramente audibles. Algunos estudiosos afirman que también produce sonidos melódicos, pero que no son perceptibles para el oído humano.

Describiremos brevemente algunas de nuestras principales especies.

#### **El quinde de cola larga (*Lesbia victoriae*)**

El quinde de cola larga, como su nombre lo indica, se caracteriza por tener una cola bastante extensa, que en su longitud total sobrepasa a la longitud del cuerpo. El color de la cola es verde-azulado, en contraste con el resto del cuerpo que es verde esmeralda. La cabeza también tiene tonalidades verde-azuladas. Las alas son de color café obscuro. Tienen un pico pequeño y puntiagudo.

Habita, al igual que el quinde real, en la ceja andina y aunque con menor frecuencia que el quinde real, también visita los jardines de la ciudad de Quito.

#### **El quinde calzonario (*Eriocnemis luciani*)**

El calzonario debe su curioso nombre al hecho de que sus piernas están íntegramente revestidas de un plumón de color blanco purísimo, lo que da la apariencia de usar calzones.

El plumaje del calzonario es enteramente verde, con diversos matices de color esmeralda y bronce. En la parte inferior, en el nacimiento de la cola, lleva unas plumas de



226

227







228  
229



color violeta. El pico es fino y relativamente largo y recto. Mide, aproximadamente, 10 cm. de largo total.

**Quinde cinco reales (*Urosticte benjamini*)**

El cinco reales es un pequeñín de, aproximadamente, 8 cm. En el pecho lleva unas plumas de color púrpura brillante. Las alas son oscuras, con tonalidades café y blanco en las coberturas superiores de la cola. El resto

226  
Nido del quinde monja blanca (*Amazilia franciae*). Tandapi, occidente.

227  
Nido del quinde monja blanca (*Amazilia franciae*).

228  
Quinde cola azul (*Agelaiocercus kingi mocoa*).

229  
Nido del quinde monja blanca (*Amazilia franciae*).

230  
Quinde (*Amazilia sp.*) chupando el néctar de las flores de una *Bomaria*.

230



del cuerpo es de color verde de diversas tonalidades.

Habita en los bosques subtropicales.

**Quinde cola de raqueta (*Ocreatus underwoodii*)**

El cola de raqueta vive en las regiones subtropicales. Se caracteriza por tener dos plumas de la cola alargadas y reducidas al tallo, excepto en las puntas en donde se ensanchan, formando un disco. El nombre vulgar proviene



231

231  
Quinde café (*Aglaeactis cupripennis*), alimentando al polluelo.

232  
Niños observando a los colibríes que toman almíbar de un alimentador. Los colibríes son el quinde cola azul (*Agelaiocercus kingi mocoa*) junto al alimentador y *Phaethornis synathophorus* en la esquina inferior izquierda de la fotografía.

233  
Nido de *Patagonia gigas* en una *Opuntia cylindrica*. Valle de Guayllabamba.

234  
Quinde monja blanca (*Amazilia franciae*), alimentando a sus crías.



232



233



de esta particularidad.

Tiene coloración verde y las patitas están rodeadas de plumón blanco. El vientre tiene color amarillento. Alcanza una longitud de algo más de 8 cm.

#### **Colibrí Chimborazo (*Oreotrochilus chimborazo*)**

A más de 4.000 m. de altura vive el colibrí chimborazo. Tiene la cabeza azul, el cuello de color turquesa y el

pecho es casi blanco. Vuela hasta llegar a la zona nevada de los volcanes.

El autor encontró un nido a 3.800 m. de altura en el páramo del Cotopaxi, sobre la rama de un torcido tronco. La zona cercana, apenas ofrecía algunas flores.

#### **Quinde real (*Colibri coruscans*)**

El quinde real alcanza una longitud de 15 cm. El co-







235  
Quinde cola de raqueta (*Ocreatus underwoodii*) en pleno vuelo, junto a una flor de Borzicactus (*Cleistocactus sepium*).

236  
El quinde café (*Aglaeactis cupripennis*).

237  
El quinde café (*Aglaeactis cupripennis*). Habita en la región andina, en el piso temperado. Ejemplar fotografiado en el cerro Corazón a 3,500 m. de altura.

238  
*Florisaga mellivora*.

239  
El quinde calzonario (*Eriocnemis luciani*), recibe este nombre por las plumas blancas que recubren sus muslos.



236

lorido de los dos sexos es bastante similar. Durante el vuelo, parecen una joya, con cambiantes y brillantísimas tonalidades de verde, azul y violeta. Está adornado por un par de «orejas» de color violeta.

Se ha observado que el macho colabora con la hembra en el cuidado del nido, lo cual no es común entre los colibríes.

El quinde real habita en la ceja andina y por esto se lo encuentra con frecuencia en los jardines de la ciudad



237

de Quito y de otras ciudades de la sierra.

El autor puede asegurar que solamente observando de cerca y sistemáticamente la vida de estas avechitas, se puede apreciar el intenso instinto maternal que poseen. Parece sobrepasar lo instintivo y llega a convertirse en un bello ejemplo, que despierta en nosotros aprecio, admiración y respeto hacia estas formas aladas.

Las conclusiones expuestas se basan en las observaciones de la alimentación a las crías por parte de la madre



en el *Colibrí coruscans*, quinde real. He aquí una descripción de lo observado:

Los dos huevitos, depositados en un lecho construido desafiando numerosos peligros, llegaron a convertirse en polluelos en 25 días. Cuando reventaron los polluelos, la madre los alimentó numerosas veces en cada día. Así, en un día, el autor observó que la actividad de la madre se inició a las 7:10 horas y terminó a las 17:58, hora en que la hembra se acurrucó en el nido para abrigar a los polluelos. La madre se acercó al nido por 36 veces llevando alimento a sus dos polluelos. Los intervalos entre una y otra comida fueron de 10 hasta un máximo de 30 minutos. Equitativamente, depositaba en el pico de sus crías todo aquello que había conseguido. La madre siempre estuvo atenta ante cualquier emergencia. Alejó con furia a otros pájaros y en atrevidos vuelos trató de ahuyentar a los animales que merodeaban el nido. Iba y venía incansablemente.

Se constata de este modo un milagro de la naturaleza, pues parece casi imposible que en tan diminutos e indefensos seres palpite la vida. Pero allí estaban, anhelantes, alargando sus cuellos y con los picos abiertos, dependiendo de la madre para obtener alimentación, calor y todos los cuidados.

Una vez que se ha contemplado este maravilloso proceso de desarrollo, no es posible resignarse a aceptar que por ignorancia, o por desconocimiento de algo tan sublime, el hombre persiga, ataque y destruya, no solamente a estas aves, sino también a otras muchas. Los muchachos, en sus horas libres, caminan por los campos y armados de catapultas ejercitan cruelmente el «deporte» de matar aves, causando de esta forma daño tanto a la naturaleza como a la belleza del paisaje.

Cuando muere una avecita madre, también mueren los pequeñuelos del nido. Las flores no serán visitadas y el proceso de polinización no se efectuará normalmente. Así se incrementa también la reproducción de los insectos dañinos. Finalmente se habrá perdido la presencia y compañía de estas joyas volantes.

Debemos propender, utilizando todos los medios a nuestro alcance, a que la niñez y juventud, que con tanta desaprensión destruye lo que portentosamente crea la naturaleza, se conviertan en los mejores amigos de las aves y en verdaderos colaboradores en la protección de la Naturaleza.

Termino este capítulo con las palabras que Constancio C. Vigil dijo en «lenguaje» de colibríes: «¡Déjame andar libremente en el jardín; soy el alma de la luz que va besando las flores!»



238

239











241



242



Quinde pico de sable.



Quinde pico de espada.



243

240  
Quinde real (*Colibri coruscans*) alimentando a sus crías.

241  
Nido del quinde real (*Colibri coruscans*) con un polluelo y un huevo.

242  
Los pollitos de quinde real (*Colibri coruscans*) en su nido.

243  
Hembra del quinde real (*Colibri coruscans*) alimentando a sus dos crías.

244  
El macho del quinde cinco reales (*Urostroke benjamini*) tiene una mancha característica de color lila en el pecho.

245  
Quinde pico de argolla (*Eutoxeres aquila*).

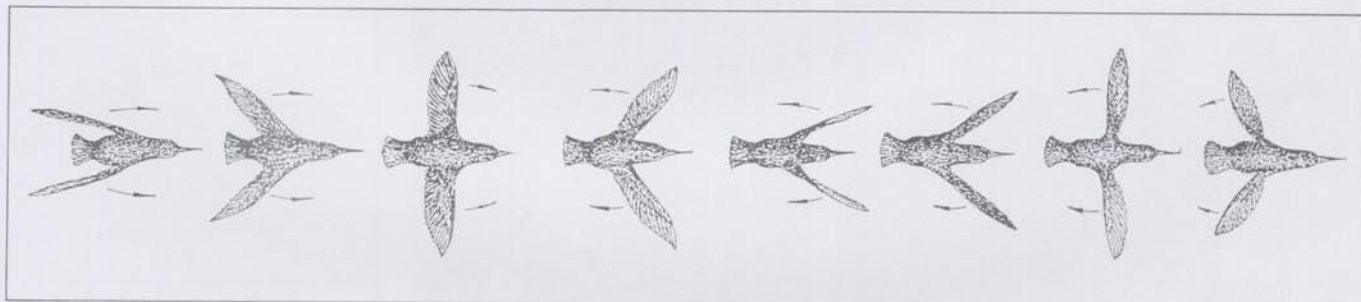




244



245



## Orden: Apodiformes

### Familia: *Apodidae*

#### **Golondrina cóndor (*Streptoprocne zonaris*)**

El nombre golondrina cóndor se usa en la sierra ecuatoriana para denominar a esta ave. Tanto esta especie, como sus afines, son conocidas como vencejos.

Esta especie es notablemente grande y llega a medir 23 cm. de largo. El color predominante es el negro y lleva un collar blanco, por lo que se le llama también golondrina collareja.

Es un ave gregaria, que se alimenta de insectos que caza al vuelo. Su rapidez no es superada por ninguna otra ave. Puede volar a más de 100 km. por hora. Se afirma que hay especies que alcanzan casi los 300 km. por hora.

Construye su nido en las grietas o huecos que en-

cuentra en las laderas de las peñas. La hembra deposita un sólo huevo en el nido. Ella misma se encarga de la incubación. Las crías nacen desnudas y permanecen en el nido por un tiempo bastante largo. Lo abandonan cuando han adquirido el plumaje de los adultos. Sus piernas y pies son sumamente pequeños y débiles, por lo que se han acostumbrado a vivir en continuo vuelo y a posarse en lugares desde los cuales les sea posible lanzarse al aire. El sentido de la vista está muy desarrollado. La alimentación consiste en insectos.

Gráciles y veloces, son elegantes voladores que se reúnen en bandadas de muchísimos individuos. La velocidad de su vuelo hace que sean presas difíciles, aun para los halcones más veloces.



## Orden: Trogoniformes

### Familia: *Trogonidae*

#### Pilcos, guajalitos y mingalitos

Esta familia está representada por especies de bellísimas aves, con bastante uniformidad anatómica. El plumaje es singular, abultado y sumamente brillante. En la mayoría de las especies predomina el color verde metálico, combinado armoniosamente con otros colores menos vistosos. Las patas son muy cortas.

La piel de estas aves es delicada y el plumaje es muy suave al tacto. Las plumas están débilmente adheridas a la piel y se desprenden con facilidad. De ahí que sean ejemplares de difícil preparación para las colecciones de museos.

Existe dimorfismo sexual. El verde, que es el color predominante de los machos, es reemplazado en las hembras por gris o por café.

#### Guajalito (*Trogon personatus*)

El guajalito mide entre 18 y 27 cm. de largo, incluyendo la cola, que, por lo general, está compuesta de 12 plumas. Es un ave, relativamente lenta, que gusta de vivir sola o en parejas. No es un ave canora. Su mayor actividad diaria se desarrolla a las horas del crepúsculo.

Prefiere la selva espesa, fresca y sombreada. En cautiverio, la intensidad de la luz decolora su plumaje.

Su alimentación consiste, principalmente, en insectos. Para atraparlos, ocupa sitios estratégicos en los árboles, en donde permanece inmóvil, cuando ve a un insecto, se lanza rápidamente sobre él, lo atrapa y regresa de nuevo al sitio estratégico.

#### El pilco o guajalito (*Pharomachrus pavoninus*)

El pilco habita en las estribaciones de los Andes, tan-

to hacia el oriente como hacia el occidente.

La hembra y el macho colaboran en la construcción del nido en el tronco de un árbol. Interiormente el nido no es recto sino que tiene la forma de un signo de interrogación. Allí empollan entre 2 y 4 huevos blancos y redondos. A los 17 y 19 días nacen los polluelos, ciegos y desnudos. Los padres alimentan a las crías con alimento que regurgitan en sus picos. El crecimiento de los jóvenes es rápido y a las tres semanas ya están volando junto a sus padres.

La caza, comercialización y exportación de estas aves atenta contra su supervivencia. Los guajalitos tienen condiciones de vida muy exigentes y el desconocimiento de las mismas, hace que mueran con mucha facilidad en cautiverio.

#### El pilco (*Pharomachrus antisianus*)

El colorido de esta ave lo confunde, prácticamente, con su medio ambiente. Tiene el pecho y el dorso de color verde cobrizo; las tres plumas externas de la cola son blancas, con excepción de la base, el resto de la cola y las remeras son negras. El pico es naranja amarillento, en las partes inferiores es de color rojo. El macho está adornado con una especie de cresta formada por plumas eréctiles. En la hembra, la cabeza tiene color marrón y sus colores son más opacos que los del macho.

Su longitud es de, aproximadamente, 33 cm. Se alimenta de insectos, semillas, frutos, pequeños reptiles y ranas.

La hembra pone de 2 a 4 huevos y la incubación abarca entre 17 y 19 días. Habita en las vertientes subtropicales de la cordillera oriental y en lugares de mayor altura. Estas aves son parientes próximos del famoso quetzal, que en México y Guatemala, sirve de símbolo en escudos y monedas.





246

248



247

249







250

251

246

Hembra de guajalito (*Trogon personatus*) junto al nido llevando un saltamontes en el pico.

247

Hembra de guajalito (*Trogon personatus*) alimentando a las crías.

248

Polluelos de guajalito (*Trogon personatus*). Por su color se confunden con un trozo de madera podrida.

249

Nido de guajalito (*Trogon personatus*) en un tronco.

250

El pilco (*Pharomachrus pavoninus*) habita en las selvas montañosas. Su plumaje tiene un color verde esmeralda con brillo metálico en la parte superior y rojo en el abdomen. Anida en los huecos de los árboles. Habita en las estribaciones de los Andes a ambos lados de la cordillera.

251

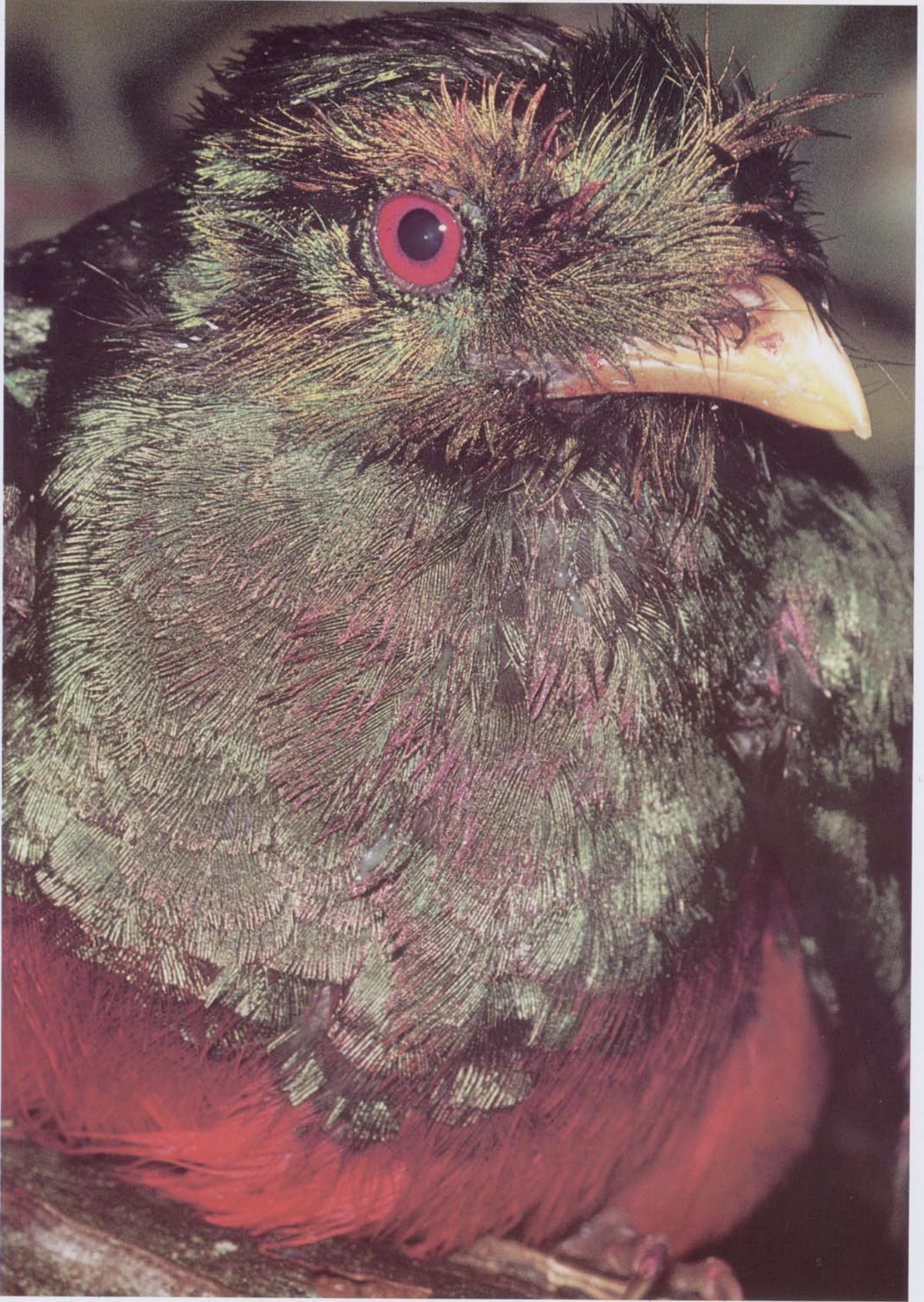
La hembra joven del pilco (*Pharomachrus sp.*)

252

El pilco (*Pharomachrus antisianus*) es una bella ave, de aspecto similar al famoso quetzal guatemalteco.









## Orden: Piciformes

### Familia: *Ramphastidae*

#### Dios-te-de, tucán, mara, marrajo y pili

Los miembros de la familia *Ramphastidae* llaman la atención por su desproporcionado pico que, en muchas de las especies, tiene una longitud igual a la del cuerpo. Más sorprendente aún es saber que este pico, largo y grueso y aparentemente pesado, es más bien liviano, pues está formado por celdillas huecas. El pico les sirve a estas aves como una verdadera prensa de frutas. No es utilizado como un arma de defensa o de ataque, sin embargo, su tamaño inspira respeto en aves de otras especies.

Debido al gran tamaño del pico, el ave debe doblar la cabeza y asentarla sobre la parte superior del dorso, o meterlo debajo de las alas, cuando reposa.

La lengua, tanto o más larga que el pico, termina en una punta a manera de pincel, mediante el cual absorbe el agua. Cuando alza el pico, el agua cae en forma de gotas en la garganta. De esta misma forma, traga pequeños frutos y semillas, insectos, pequeños vertebrados, polluelos, huevos y, en cautiverio, hasta ratones.

El vuelo de estas aves es, relativamente, pesado. Por

momentos el ave aletea, impulsándose de pronto, deja de mover las alas y avanza planeando. Son aves muy limpias y gustan de tomar baños en pequeños depósitos naturales de agua que se forman en los troncos de los árboles o en otros lugares. Es frecuente verlos en parejas, limpiándose mutuamente con el pico, cual si se espulgaran.

Para la construcción de su nido, invaden los huecos o nidos ajenos, desplazando a sus dueños. Allí se acomodan, agrandan la entrada y le dan una profundidad de más de un metro. El nido está construido en tales huecos con aserrín o desechos. La hembra deposita 2 ó 3 huevos de color blanco. La incubación está a cargo de ambos progenitores. Se alternan en la incubación con frecuencia, pues no soportan estar en el nido por más de 50 minutos seguidos. Los polluelos nacen desnudos, con un pellejo color rojizo. El pico es corto y los ojos permanecen cerrados durante los primeros 21 días. Los padres alimentan a las crías por un período aproximado de 50 días.

Sus principales enemigos son las aves de rapiña y tal vez también los miembros de tribus orientales como los Cofanes, Aucas y Shuar, quienes los cazan para comer su carne y para aprovechar sus plumas que son muy apreciadas como ornamento.



253

Tucán. (*Ramphastos cuvieri*). Esta especie se distingue por el gran tamaño de su pico, cuya base tiene la misma anchura que la cabeza y cuya longitud alcanza, a menudo, la del cuerpo. La delgada capa córnea tiene colores vivos. Fabrica sus nidos en los huecos de los árboles.

253



**El tucán, mara o marrajo chico (*Andigena laminirostris*)**

Esta ave llama la atención por la extraña conformación del pico. Lleva a los costados del pico, como un enchapado artístico y superpuesto, una lámina de material óseo. Por otra parte, los colores del pico son rojizo en la punta y amarillo en la base. La ciencia no ha podido encontrar explicación a este capricho de la naturaleza, pues la lámina no parece desempeñar ninguna función. Por la peculiaridad del pico, se los conoce también como tucanes laminados.

Son aves de menor tamaño que sus otros familiares. Asimismo, el pico es menos voluminoso.

**El tucán o pili (*Pteroglossus erythrogygius*)**

El pili o arasari vive en las zonas tropicales y llega hasta los 1.600 m. de altura en ambos flancos de nuestra imponente cordillera de los Andes.

Esta ave tiene talla media. El borde del pico lleva un juego de verdaderos serruchos. Durante el día emiten gritos monosilábicos «pi-li-pi-li-pi-li». Viven en pequeñas bandadas haciendo acrobacias sobre las copas de las palmeras denominadas pambiles.

**Tucán (*Pteroglossus pluricinctus*)**

Este tucán se caracteriza por llevar una banda de color negro a través del pecho y otra cruzándole el vientre, la cual es color carmesí mezclado con negro.

Habita en la floresta espesa, húmeda y cálida de la región oriental.

**Tucán esmeralda (*Aulacorhynchus prasinus*)**

Esta es una de las especies de mayor tamaño de tucanes. Su colorido es, en general, verde manzana con la garganta blanca. Su coloreado pico es más comprimido

que el de la mayoría de los tucanes.

Esta especie se encuentra muy difundida en los espesos bosques de la zona semi-tropical.

**Familia: *Picidae***

**Los carpinteros**

Los carpinteros son hábiles artesanos de los troncos de los árboles. En los troncos encuentran a los insectos que constituyen su dieta, así como el lugar ideal para la fabricación de sus nidos. Habitan tanto al oriente como al occidente de los Andes.

Lo más notable de estas aves es su pico y su lengua. El pico es muy fuerte y resulta una herramienta muy apropiada para picotear sobre las maderas de distinta resistencia. La lengua, por su parte, es sumamente larga, tanto que puede extenderse un largo equivalente al del propio cuerpo. Este órgano termina en una punta aguda, provista de varios ganchos a modo de anzuelos o de pequeños arpones. Por estas particularidades y, además, por la sustancia viscosa que la recubre, la lengua resulta un órgano, particularmente, adaptado para la captura de insectos. Es interesante observar a estas aves cuando trepan o taladran los troncos de los árboles. Las plumas de la cola que son extremadamente rígidas, les brindan un excelente apoyo, como si se tratara de una tercera pata. Cabe señalar que los miembros del género *Picumnus* tienen la cola suave. Los individuos de este género son pequeños y solamente alcanzan 8 cm. de largo. Los carpinteros del género *Melanerpes* son los más conocidos en el país. Los machos lucen color rojo en la cabeza o bien un penacho de igual color, particularidades que están ausentes en las hembras.

254  
Tucanes (*Pteroglossus pluricinctus*).







255



256

255

El tucán, mara o marrajo chico (*Andigena laminirostris*) tiene una placa amarilla, característica, a los lados del pico.

256

El tucán o pili (*Pteroglossus erythropygius*) tiene un enorme pico que lo utiliza para prensar las frutas. Habita en el occidente.

### Familia: *Capitonidae*

#### Ruiseñor (*Semnornis ramphastinus*)

Los ruiseñores, como muchas otras aves, llevan una coloración similar a la de su hábitat. Viven en el flanco occidental de la cordillera de los Andes.

A sus atractivas formas y colores se suma un agudo grito, que se parece al mugido del ganado. Por esta razón se le conoce también como vaquero, pero es más conocido como yumbo.

El macho se distingue por tener las plumas de la cabeza algo más largas y abultadas. Viven en pareja.

Son aves que tienen como principal alimento a los insectos. Como complemento comen frutos y semillas.

#### Ruiseñor (*Eubucco bourcierii orientalis*)

Esta pequeña avecita gusta vivir o volar en compañía de las llamadas sigchas.

El macho luce en la cabeza un vivo color rojo, con una raya celeste con negro que la divide. El resto del cuerpo y la cola son de color verde oliva. En la parte inferior, se combina el rojo, el blanco y el oliva.

La hembra es más pálida que el macho y lleva en la garganta un collar de color café

#### Turu-turu (*Capito niger*)

El turuturu o roncador, llamado así por la repetición de gritos roncós y prolongados que emite a ciertas horas, vive en pequeños grupos. Ahueca los troncos para allí dormir, también en grupos. Sus «ronquidos» se escuchan con mayor frecuencia por las mañanas y al atardecer.



257



258



259



257  
Detalle de la cabeza del tucán *Ramphastos swainsonii*.

258  
Detalle de la cabeza de tucán (*Pteroglossus erythrogygius*).

259  
Tucán (*Andigena laminirostris*).





260



261



262

260

Tucán (*Aulacorhynchus prasinus*).

261

El carpintero (*Melanerpes pucherani*) habita en el Litoral. Tiene un pico fuerte para taladrar en la madera. Ejemplar proveniente de Esmeraldas.

262

Macho del ruiseñor (*Eubucco bourcierii*) tiene la cabeza de color rojo.

263

Carpintero joven (*Piculus rivolii brevirostris*) junto a un tronco, Oriente.

264

Carpintero sobre un tronco. Se observan los huecos que el ave ha escavado.

265

Carpintero (*Melanerpes cruentatus*) trepando por un tronco, Oriente.

266

Yumbo (*Semnornis ramphastinus*).





263

265



264

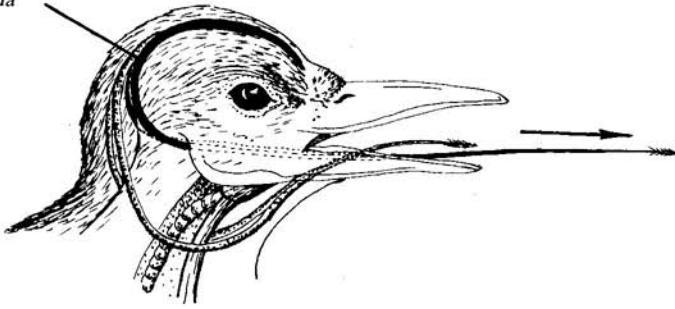
266



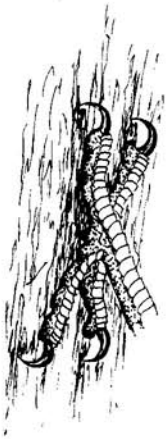


*Detalles de la anatomía del carpintero*

*Lengua*



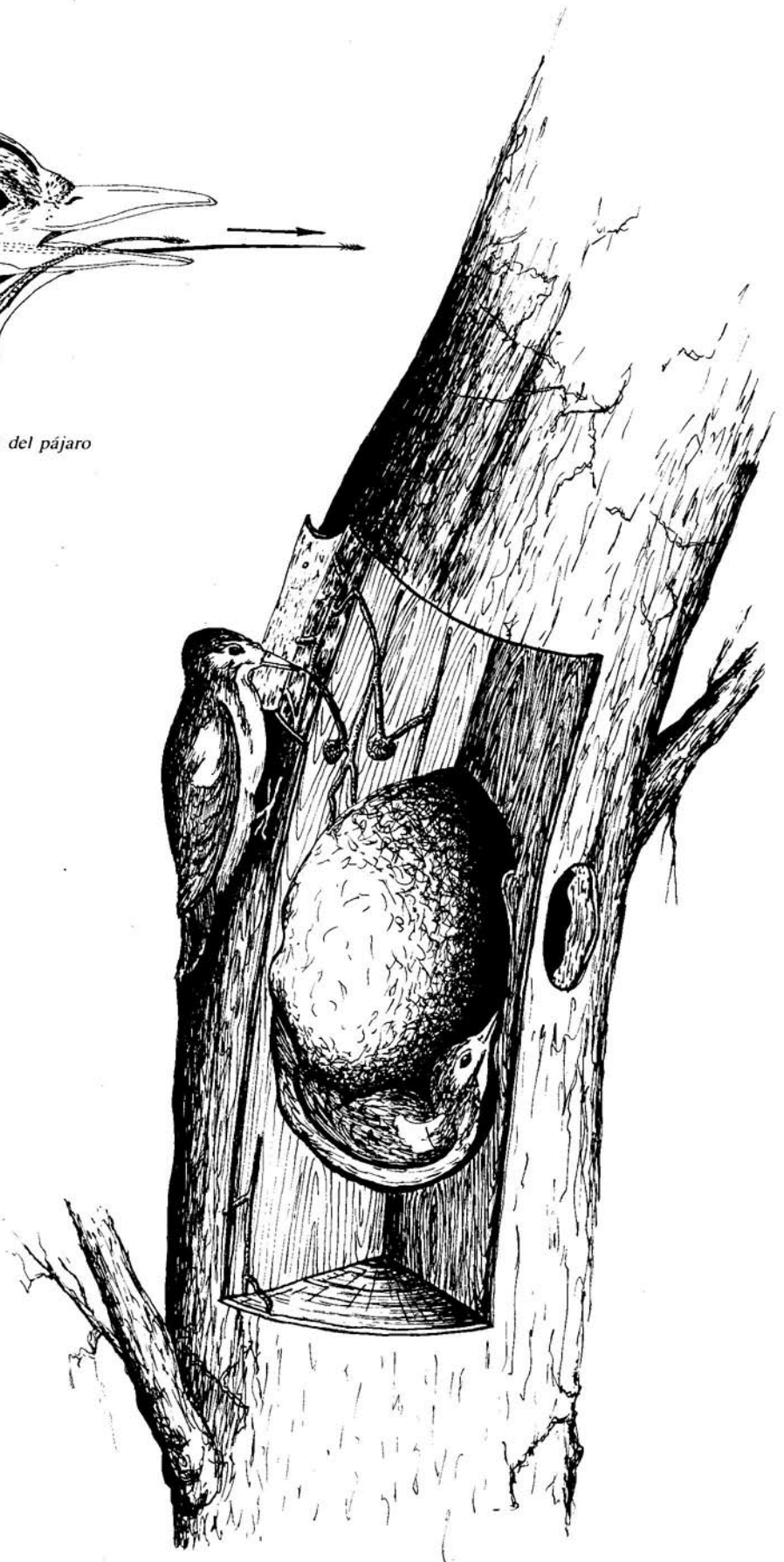
*Estructura de la lengua del pájaro carpintero.*



*Detalle de la pata.*



*Detalle de la cola.*





## Orden: Coraciiformes

### Culebrero (*Baryptengus martii*)

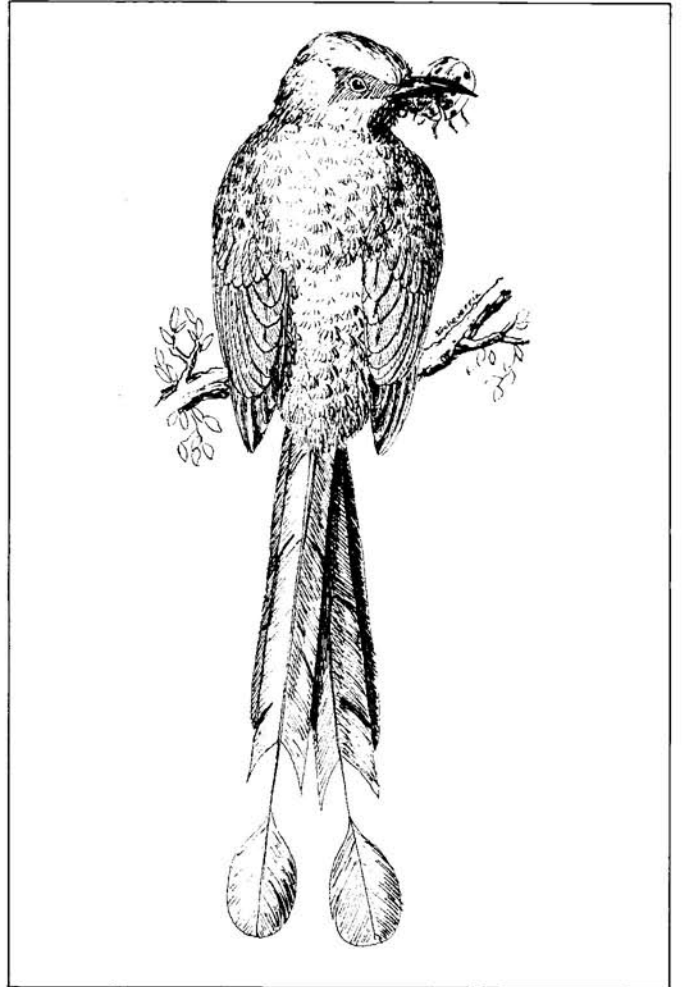
Son aves de pico largo, cuyo borde es aserrado. El cuerpo mide 20 cm. y la larga y pronunciada cola mide 25 cm. Esta ave debe su nombre común a su forma de alimentación, pues durante el día pica la tierra para extraer lombrices y capturar reptiles. Se alimenta, además, de huevos y pichones.

Son aves de hábitos tranquilos. Suelen permanecer inmóviles, balanceando la cola, en espera de una presa.

Su plumaje es suave, de color castaño verdoso, con manchas azul-castaño, especialmente en la cabeza y en el pecho.

La especie de nuestro occidente tiene la peculiar costumbre de arrancarse con el pico las barbas de las dos largas plumas de la cola, dejando un espacio que hace que éstas terminen en forma de raquetas. La especie de la región oriental no tiene esta costumbre.

Los culebreros viven solos o en parejas. La hembra pone entre 2 y 4 huevos que son empollados en cuevas que ellos mismos cavan en los barrancos de los ríos y tapizan con abundantes hojas secas. La incubación dura, aproximadamente, 20 días y ambos progenitores se encargan de alimentar a los pequeños. Estos salen del nido antes de que se haya completado el desarrollo total del plumaje y sin que el pico presente el característico dentado.





## Orden: Passeriformes

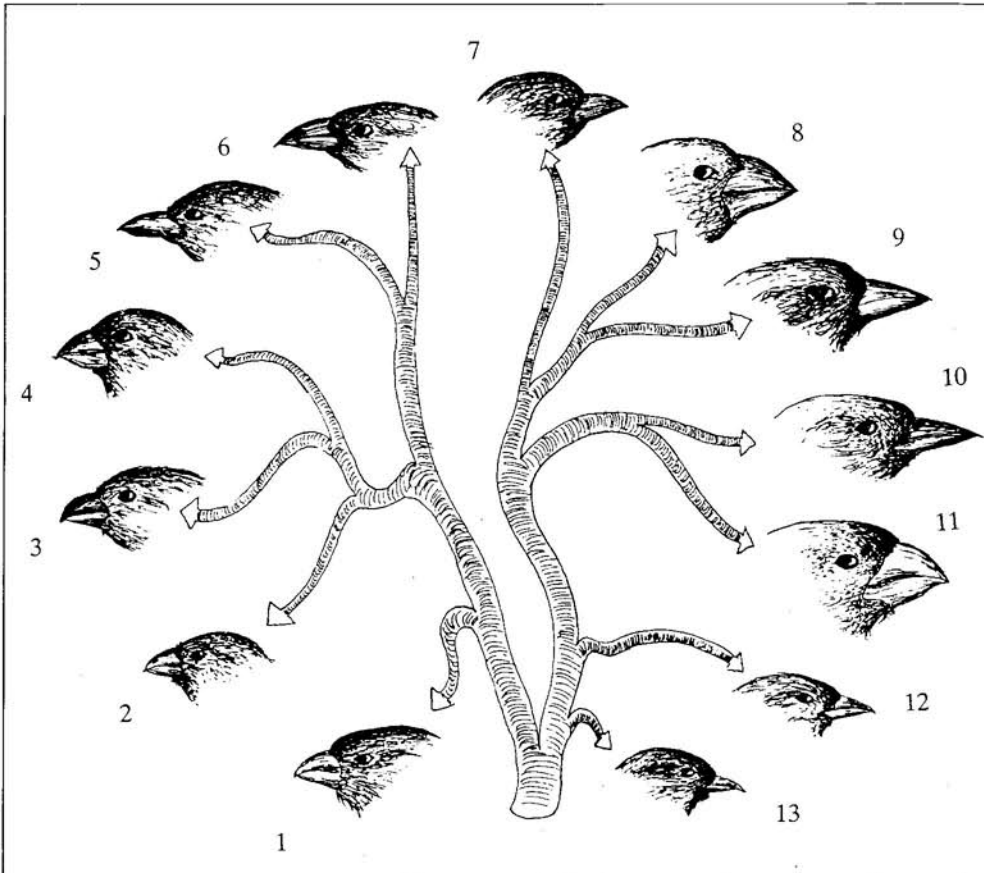
Este orden comprende a los comúnmente llamados «pájaros» y está formado por 69 familias y una considerable cantidad de especies. Reúne a casi la mitad del número de aves conocidas. Se caracteriza por sus patas de tipo posador, con cuatro dedos libres, dispuestos a un mismo nivel. El pulgar o primer dedo está proyectado hacia atrás y es el más fuerte, no es reversible. Los tres restantes se proyectan hacia adelante, lo que les permite posarse en las ramas. Los músculos y tendones están dispuestos de tal forma, que no existe la posibilidad de que el ave se caiga. Ante la posible pérdida de equilibrio, la presión de los dedos sobre la rama aumenta y así mantienen el equilibrio. Se los conoce también como «pájaros percha», justamente por la facultad que tienen de posarse en las r-

mas, a las que se adhieren mediante el estrecho contacto de sus dedos. Las aves canoras están incluidas en este orden.

Las crías al nacer son ciegas, desnudas y muy débiles y los padres las alimentan y cuidan. Dependen de los padres hasta alcanzar el total desarrollo, momento en el cual pueden abandonar el nido e independizarse.

Otras características de los pájaros son la estructura de los huesos del paladar y el número más reducido de vértebras cervicales.

Este orden está distribuido por todo el mundo, con excepción de los polos y de algunas islas oceánicas. La sistemática del grupo constituye uno de los trabajos más complejos de la ornitología.



Las 13 especies de los pinzones de Galápagos:

1. *Camarhynchus crassirostris*, Pinzón arbóreo vegetariano.
2. *Camarhynchus parvulus*, Pinzón arbóreo pequeño.
3. *Camarhynchus pauper*, Pinzón arbóreo mediano.
4. *Camarhynchus psittacula*, Pinzón arbóreo grande.
5. *Camarhynchus heliobates*, Pinzón de manglar.
6. *Camarhynchus pallidus*, Pinzón artesano.
7. *Geospiza fuliginosa*, Pinzón terrestre pequeño.
8. *Geospiza magnirostris*, Pinzón terrestre grande.
9. *Geospiza fortis*, Pinzón terrestre mediano.
10. *Geospiza scandens*, Pinzón de tunal.
11. *Geospiza conirostris*, Pinzón grande de tunal.
12. *Geospiza difficilis*, Pinzón terrestre de pico agudo.
13. *Certhidea olivacea*, Pinzón cantor.



267



268



269



267

El macho de tersina (*Tersina viridis*) es de color azul, en cambio la hembra tiene tonalidad verde.

268

El platero (*Anisognathus igniventris*) es un ave de las tierras altas.

269

La coloración de la hembra del pinzón de tierra pequeño (*Geospiza fuliginosa*) es más clara que la del macho.

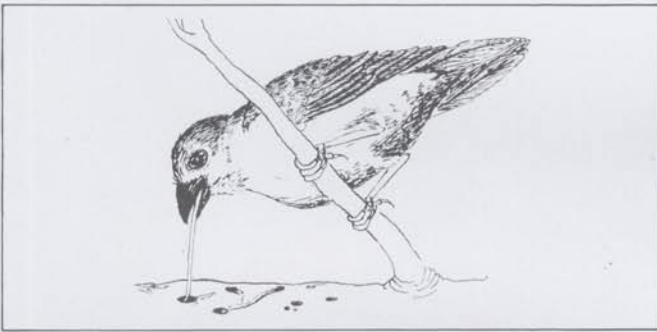




270

270  
Macho del pinzón de tierra pequeño (*Geospiza fuliginosa*). Esta es una especie endémica de las islas Galápagos. Ejemplar fotografiado en la isla Plaza Sur.

271  
Sangre de toro (*Ramphocelus nigrogularis*).



271



### Familia: *Furnariidae*

#### Horneros u olleros

Son los arquitectos y albañiles del mundo de las aves. Esta familia se compone de 27 géneros y 30 especies. Los horneros se encuentran en las regiones semi-áridas o en zonas abiertas. Alcanzan alrededor de 19 cm. de largo y un peso de 75 g. Ostentan en su mayoría colores poco llamativos como el café y el gris. Tienen una «verdadera afición al trabajo», en cuanto ven barro mojado, empiezan a hacer bolitas para construir sus nidos, tarea que puede durar muchos meses, pero en caso de apuro, la pueden completar en dos o tres semanas. Son aves no canoras. Se alimentan de insectos.

Analicemos el esfuerzo y el resultado de su trabajo sobre los árboles, sobre un ceibo, por ejemplo:

Los horneros comienzan la construcción de su casa, la dividen en entrada, salón y recámara, todo esto en una superficie de 30 cm<sup>2</sup>., con una altura de 10 cm. La casita pesa hasta 15 libras y se requiere alrededor de 2.000 bolitas de barro húmedo, con un peso unitario de 3 y 4 g., para construirla. Esto significa 4.000 vuelos que duran 6 o 7 minutos entre ida y regreso. Otras tantas veces deben volar para transportar ramitas, hojas de gramíneas y majada de ganado, la cual usan a manera de cemento e impermeabilizante. La construcción comienza por el piso, levantan luego las paredes exteriores y las divisiones interiores, finalizan con el techo.

Una vez construido el nido, la hembra deposita 3 o 4 huevos blancos en el nido, los cuales son empollados durante 14 o 16 días. Los polluelos deben ser alimentados durante 26 días. Abandonan luego el nido, al que no regresan más.

Sus principales enemigos son las raposas y las aves de rapiña.



272



273



272

Detalle de la cabeza del motmot  
(*Baryphengus martii*)

273

Motmot (*Momotus momota*).

### Familia: *Cotingidae*

#### Las Cotingas

Las cotingas son aves muy llamativas por la belleza de su plumaje. En su mayoría son insectívoras. Tienen tamaño medio, la cola es larga y se caracterizan por su lento vuelo. Los sexos, generalmente, difieren en su colorido, pudiendo citarse al pájaro toro como una de las excepciones. En esta ave el macho y la hembra tienen la misma coloración.

Las cotingas son verdaderas joyas que ponen notas de colorido en los umbríos bosques de nuestras selvas tropicales. Estas bellas y vistosas aves tienen requisitos muy exigentes en cuanto a su alimentación. Su captura, en la mayoría de los casos, conlleva la muerte.

Para quien, cansado tras una larga caminata, se sienta a reposar en un rincón del campo, la observación de

estas avechitas que pintan el verde follaje con puntos de atractivos colores, constituye una experiencia inolvidable.

#### Pájaro toro (*Cephalopterus ornatus*)

El pájaro toro o pájaro sombrilla, llamado también pájaro paraguas, es realmente excepcional. Se lo distingue porque posee un copete de plumas sobre la cabeza, las que puede mover a voluntad, formando con ellas una especie de paraguas. Lleva, además un curioso apéndice que le cuelga del pecho. Este apéndice, que también está recubierto de plumas, puede moverlo a voluntad. Forma con el mismo una especie de abanico. El color de su plumaje es negro, con reflejos tornasolados.

El *Cephalopterus ornatus* es la especie más corpulenta de estas aves y vive en la región amazónica. Otra especie, conocida como *Cephalopterus penduliger*, habita al





274



275

274  
Detalle de la cabeza de *Cyanocorax yuncas*.

275  
Dominico (*Cissopis leveriana*).

occidente de los Andes y se caracteriza por tener un apéndice pectoral más largo.

#### **Cotinga blanca o palomo (*Tityra semifasciata*)**

La cotinga blanca es conocida también como titra enmascarado. Debe su nombre a su predominante coloración blanca. Tiene coloración negra en las plumas que bordean las alas y en el último tercio de la cola. Lleva, además, una mancha negra en la parte anterior de la cabeza, hacia el pico y se extiende por debajo del mismo, a modo de un antifaz.

La cotinga blanca es un habitante de los bosques cálidos de nuestra región occidental.

#### **Pájaro munami (*Cotinga maynana*)**

El nombre «munami» proviene del quechua y quiere decir querido o deseado. La coloración del macho es muy

diferente de la hembra. El macho ostenta un color azul brillante y aterciopelado, con un adorno de color lila en la garganta. Estos colores cambian de acuerdo al ángulo en que la luz los ilumine. La hembra tiene en cambio un color grisáceo opaco.

#### **Phoenicircus nigricollis**

Es un vistoso pajarito en el que se combinan el negro y el rojo brillante. El color negro cubre la garganta y se extiende por las mejillas hacia los ojos, llegando hasta las alas. Tiene también manchas negras en la cola. El color rojo adorna la parte superior de la cabeza y todo el resto del cuerpo.

El plumaje es muy fino y delicado, en la hembra la tonalidad de rojo es más pálida que en el macho. Estas aves viven solas o en parejas.



276



277



278



276  
El canario (*Dendroica petechia*) habita en las islas Galápagos, se encuentra, comúnmente, en las áreas costeras. Esta especie se extiende desde Alaska hasta el Perú.

277  
El gorrión (*Zonotrichia capensis*) es un ave común de nuestros jardines.

278  
Tangara de siete colores (*Tangara chilensis*).





279



280



281

279  
Sigcha o tangara terciopelo (*Tangara parzudakii*).

280  
Tangara chivo (*Chlorornis riefferii*).

281  
Zueba o gran tangara de los altos Andes (*Buthraupis montana*).

282  
Tangara grano de oro (*Tangara arthus*).

283  
Tangara verde (*Chlorochrysa phoenicottis*).

284  
Mielerro verde (*Chlorophanes spiza*).





282

284



283







285

286



285

El *Chlorophonia cyanea longipennis* es un ave vistosa y rara de la zona subtropical.

286

Detalle de la cabeza del pájaro toro (*Cephalopterus ornatus*). Tiene un gran copete sobre la cabeza y un extraño apéndice en la garganta.



Pájaro toro.



287



287  
Cotinga blanca (*Tityra semifasciata*) de  
Esmeraldas.

288  
Hembra de *Cyanerpes cyaneus*.

289  
Macho *Cyanerpes cyaneus*. Nótese el  
dimorfismo sexual.

288









290



291



290

Nido con polluelos del gallo de la peña (*Rupicola peruviana*) construido de hojas y ramitas secas.

291

Hembra del gallo de la peña (*Rupicola peruviana sanguinolenta*) protegiendo a sus crías. Tandapi.

292

Macho del gallo de la peña (*Rupicola peruviana*).

293

Detalle de la cabeza del gallo de la peña (*Rupicola peruviana*).

### Familia: *Rupicolidae*

#### El gallo de la peña

Las palabras resultan insuficientes para describir a estas exóticas aves y es posible que las fotografías no muestren toda la belleza que ellas poseen. Sus formas y peculiaridades han motivado que se las haya separado de la familia *Cotingidae* y se las haya asignado a una familia propia.

En el Ecuador hay dos subespecies que se diferencian por el color y tamaño, así como por el hábitat en que viven.

La primera es *Rupicola peruviana sanguinolenta*, que habita en el occidente. Tiene como color predominante al rojo escarlata vivo y brillante. En la cola y en las alas muestra una combinación de negro y gris. Las patas

son de color amarillo y están provistas de uñas muy afiladas. Los ojos son redondos, vivaces y de color amarillo oro. En la cabeza lleva un pequeño copete que caracteriza a todas las especies de este género.

La hembra es más pequeña y diferente. Su colorido es café anaranjado en la parte superior y gris con oliva en las partes inferiores.

La segunda subespecie es *Rupicola peruviana aequatorialis* que habita en el oriente. Su coloración es más pálida y por lo mismo es menos llamativa. La parte superior es anaranjada, incluyendo el copete de la cabeza, que al llegar al borde de los ojos se torna café castaño. En las alas presenta una combinación de negro, blanco y anaranjado. La cola es más oscura en la base y anaranjada en el extremo.





292

293





La hembra es, predominantemente, de color gris-oliva, con la cola y las alas de color café con algo de anaranjado.

Se les conoce como gallos de la peña o gallos de la roca debido a su predilección por construir sus nidos en las laderas rocosas y próximas a cascadas o a cauces de los ríos. Su hábitat son los húmedos bosques subtropicales.

Su alimentación consiste en insectos, pequeños roedores, frutas, y se cree que hasta culebras.

A su bella apariencia se suma la forma de realizar el cortejo para ha hembra, tienen la costumbre de limpiar en la selva pequeños terrenos en los cuales los machos ejecutan juegos galantes de cortejo. Estas danzas son de singular belleza y vivacidad. Mientras los machos danzan, el resto de la bandada y en forma muy especial las hembras, observan el espectáculo desde los árboles que circundan. Esta danza ocurre al inicio de la época de celo. Preparada la «sala de baile», o como suele llamarse, la «gallera», un macho sale a la palestra, abre las alas y comienza el baile, que consiste en brincos y contorneos, palmeos y vueltas dentro del círculo que ha limpiado. Al mismo tiempo hace con el pico un chasquido que tiene un sonido similar al de castañuelas. El baile es largo y muy estilizado. Cuando se cansa, vuela a una rama y otro macho comienza su exhibición. La hembra califica al mejor y se une a él.

Como ya dijimos, construyen sus nidos en las laderas rocosas, muy poco accesibles para el hombre e incluso para algunos animales. Para hacerlo, emplean hojas secas que las recubren total y cuidadosamente con barro mojado. El nido tiene forma de vasija. Allí deposita la hembra dos huevos de color gris amarillento.

Es muy difícil mantener a estas aves en cautiverio.

Sin embargo son perseguidas con fines comerciales, contra la ley que las protege.

Ojalá que la lectura de este texto levante el espíritu de los amantes de la naturaleza y los lleve a presionar para que la Ley de Protección de la Fauna y Flora Silvestres se cumpla.

### Familia: *Tyrannidae*

#### Los tiranos

Esta familia constituye una gran familia de pájaros insectívoros del nuevo mundo. Están ampliamente repartidos en todo el continente americano. Debido al gran territorio que ocupan, reciben muchos nombres. Son más abundantes en las llanuras tropicales, pero también se los encuentra en las zonas templadas y aun en las frías, aunque siempre en lugares en donde abundan los insectos, a los que cazan al vuelo. Para hacerlo, se arrojan desde sus sitios de observación, los sujetan con las patas y los descuartizan con el pico. Cuando los insectos son muy grandes, incluso los clavan con espinas para comérselos más tarde.

La mayoría de estas aves tiene coloración sencilla y hay poca distinción de color entre ambos sexos. Existen algunas, sin embargo, que tienen colores llamativos. En estos casos, las hembras tienen coloración más apagada.

La cabeza es relativamente grande, el pico es aplanado, ganchudo y dentado. En casi la totalidad de la base del pico se encuentran cerdas. Las alas son puntiagudas y la cola es redondeada. Algunas especies tienen la cola ahorquillada. Las patas y pies son pequeños y débiles.

Gozan de la fama de ser agresivos, aun contra aves de mayor tamaño, cuando defienden su territorio.

294

El pájaro brujo (*Pyrocephalus rubinus*) se encuentra en las islas Galápagos, principalmente en las partes altas. Esta especie tiene amplia distribución en las Américas.

295

El autor ha observado que estas aves usan a las avispas para proteger el nido: al acercarse un extraño, las aves gritan y así alarman a su policía privada, las avispas, que atacan al intruso, quien debe escapar rápidamente.

296

Nidos de mango o cacique (*Cacicus sp*)  
Fam. *Icteridae*. Una de las especies más comunes del Oriente ecuatoriano es el *Cacicus cela*. Estas aves anidan cerca de los nidos de avispas.



294





295

296



### El pájaro brujo (*Pyrocephalus rubinus*)

El pájaro brujo es uno de los pocos tiránidos que tienen brillantes colores. Esta ave mide alrededor de 15 cm. de largo. Tiene una amplia distribución, encontrándose en nuestro país desde las mesetas andinas, hasta lugares típicamente tropicales, e incluso en las islas Galápagos.

El macho tiene la coronilla y la parte inferior del cuerpo de color rojo bermellón. En la hembra, en cambio, esas áreas son de color castaño. El dorso y las alas son de color pardo oscuro. Tiene, además, una banda oscura característica que partiendo de los ojos llega hasta la nuca.

Según los campesinos de la sierra, el corazón de esta avecita tiene poderes afrodisíacos.

### Solitario de cola blanca (*Agriornis montana*)

El solitario de cola blanca habita en las zonas templadas de los Andes y su alimentación consiste en insectos.

El color de la parte superior del cuerpo es gris oscuro. Tiene cejas angostas de color ante. La garganta es blanquecina, cruzada por listas oscuras. La espalda es gris y la coloración del abdomen es más clara. Las coberturas de la cola son blancas, mientras que las plumas centrales son grises, como en la espalda. El pico es de color negro.

### Familia: *Icteridae*

#### Tordos, mangos, cucupachas, caciques, boyeros y chirotes

El suborden *Oscines* incluye a las aves canoras. Se nombra de muy distinta manera a las aves canoras. La denominación familiar se relaciona con el color del plumaje, en el que predomina el color amarillo. Pero hay excepciones, así, el negro tordo es de color negro y el chirote tiene color pardo con el pecho rojo.

Existe poca diferencia entre la coloración de la hembra y del macho. Se distinguen, principalmente, por el tamaño; los machos son, generalmente, más grandes.

Estas aves son relativamente grandes y tienen la cabeza robusta. El pico es fuerte y grueso, apto para triturar semillas. En algunas especies, el pico se prolonga en una placa córnea que cubre la frente y parte de la cabeza, como si formara un casco protector.

Su alimentación es omnívora. Muchas especies son muy sociables y se adaptan muy bien en cautiverio, acostumbrándose a deambular por la casa de su dueño y a recibir el alimento de sus manos.

El cacique boyero (*Cacicus solitarius*) aprende a silbar verdaderas tonadas.



Se dice que frecuentan las casas y gallineros para compartir con las aves domésticas el alimento. Cogen granos de maíz y los depositan a prudencial distancia, empleando para ello continuos vuelos.

En esta familia existen también laboriosos artesanos, algunos verdaderos tejedores, como el *Psarocolius wagleri*, que emplea su maestría en la construcción de los nidos. Utilizando hojas de gramíneas, forma una especie de canasto con el pico y las patas. Este canasto tiene forma alargada, como una botella colgante. El entretrejido lo realiza con tanto arte y dedicación, que parece imposible que lo haya hecho un ave.

Estas aves viven en bandadas y construyen sus nidos en las ramas de los árboles a orillas de un río.

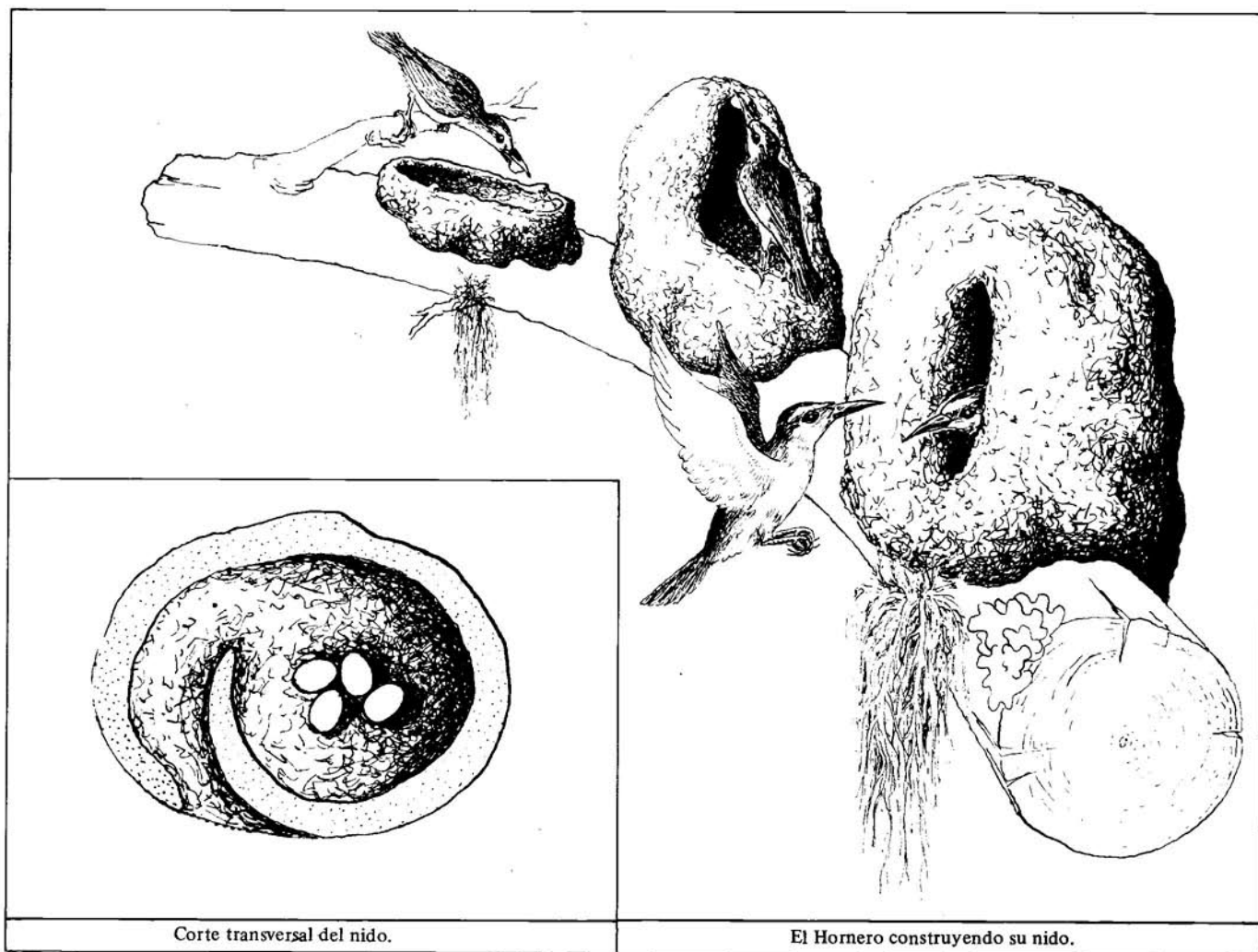
Muchas veces el cansancio que se tiene tras surcar a remo los ríos, se ve recompensado al llegar a uno de estos árboles que se podría calificar de «cantores». De ellos cuelgan infinidad de estos nidos y se puede observar el acucioso ir y venir de las aves. De cuando en cuando se

quedan inmóviles, retuercen sus cuerpecitos hacia atrás y lanzan sus trinos al aire. Por la delicadeza y melodía del canto, parece que las notas pasaran a través de las ondas del agua cristalina.

### Las oropéndolas

Se conoce con el nombre de oropéndolas a varias especies que tienen la característica de tejer nidos colgantes. Las oropéndolas viven en bandadas anidan en árboles, en donde se ven los nidos artísticamente tejidos, a veces, en número de 30 a 50. Estos nidos forman bolsas largas, ensanchadas en la parte inferior y miden 1 m. de largo o más. Para la construcción del nido utilizan fibras vegetales, principalmente de las hojas de palma que las obtienen halando con el pico e impulsándose con el vuelo. Una vez que han detenido un hilo fuerte de 3 o 4 metros, proceden a tejer ayudándose con su pico cónico.

Su alimento consiste en frutos e insectos, comen también, a veces, pequeños mamíferos, como ratones.



Corte transversal del nido.

El Hornero construyendo su nido.

297  
*Gymnostinops yuracares* (Fam. Icteridae). Conocido, como Pucaqui mango. Región del río Cononaco.



